

RAPPORT D'ACTIVITÉ 2023



TABLE DES MATIÈRES :

| | |
|--|-----------|
| 1. L'ASSOCIATION | 5 |
| 1.1 LES MEMBRES : COTISANTS ET SYMPATHISANTS | 5 |
| 1.1.1 ÉVOLUTION DU MEMBERSHIP | 5 |
| 1.1.2 RÉPARTITION GÉOGRAPHIQUE DES MEMBRES | 6 |
| 1.1.3 COTISATIONS ET DONS | 7 |
| 1.2 UNE STRUCTURE RÉGIONALE, LOCALE ET THÉMATIQUE | 8 |
| 1.2.1. RÉGION DE BRUXELLES-CAPITALE | 8 |
| 1.2.2. WALLONIE | 9 |
| 1.2.3. RENCONTRES DU MOUVEMENT | 11 |
| 1.3 L'ORGANE D'ADMINISTRATION (OA) | 12 |
| 1.4 L'ASSEMBLÉE GÉNÉRALE (AG) | 13 |
| 1.5 LE SECRÉTARIAT GÉNÉRAL | 14 |
| 1.6 ÉDUCATION PERMANENTE | 14 |
| | |
| 2. LES CAMPAGNES | 16 |
| 2.1 CLAP AU VÉLO | 16 |
| 2.2 T'AS LE CODE ? | 17 |
| | |
| 3. REPRÉSENTER ET INTERPELER | 19 |
| 3.1 AU NIVEAU EUROPÉEN | 20 |
| 3.2 AU NIVEAU FÉDÉRAL | 20 |
| 3.2.1 BECYCLIST, PREMIER PLAN VÉLO NATIONAL | 20 |
| 3.2.2 COMMISSIONS ET GROUPES DE TRAVAIL THÉMATIQUES | 21 |
| 3.2.3 CODE DE LA ROUTE | 22 |
| 3.2.4 SNCB | 22 |
| 3.2.5 CLIMAT | 23 |
| 3.2.6 LA PLUS LONGUE CHAÎNE CYCLISTE | 23 |
| 3.3 AU NIVEAU RÉGIONAL | 24 |
| 3.3.1 EN RÉGION DE BRUXELLES-CAPITALE | 24 |
| 3.3.2 EN RÉGION WALLONNE | 27 |

| | |
|---|-----------|
| 3.4 AU NIVEAU COMMUNAL | 30 |
| 3.4.1 EN RÉGION DE BRUXELLES-CAPITALE | 30 |
| 3.4.2 EN WALLONIE | 32 |
| 4. INFORMER ET SENSIBILISER | 35 |
| 4.1 ACTIONS RÉGIONALES | 35 |
| 4.2 ACTIONS DE NOS GROUPES LOCAUX | 36 |
| 4.2.1 EN RÉGION DE BRUXELLES-CAPITALE | 36 |
| 4.1.2 EN WALLONIE | 39 |
| 4.2 PARTENARIATS | 42 |
| PLATEFORMES WALLONNES | 42 |
| 4.3 PERMANENCES | 43 |
| 4.4.1 NEWSLETTERS | 43 |
| 4.4.2 MAGAZINE | 44 |
| 4.4.3 SITE INTERNET ET BLOGS DES GROUPES LOCAUX | 44 |
| 4.4.4 RÉSEAUX SOCIAUX | 45 |
| 4.4.5 COMMUNIQUÉS DE PRESSE ET INTERVENTION MÉDIATIQUES | 47 |
| 4.4.6 VIDÉOS | 48 |
| 5. FORMER | 49 |
| 5.1 FORMATIONS THÉMATIQUES | 49 |
| 5.1.1 CYCLE AMÉNAGEMENT | 50 |
| 5.1.2 CYCLE ANIMATION | 50 |
| 5.1.3 CYCLE MILITANCE | 50 |
| 5.1.4 CYCLE À VELO DANS LE TRAFIC | 50 |
| 5.2 FORMATIONS "À VÉLO DANS LE TRAFIC" | 52 |
| 5.2.1 EN RÉGION BRUXELLOISE | 53 |
| 5.2.2 EN WALLONIE | 53 |
| 5.3 RECHERCHE ET DÉVELOPPEMENT | 53 |



Ce rapport d'activité 2023 du GRACQ s'adresse à toutes et tous, sans distinction de genre. S'il a été décidé de ne pas utiliser l'écriture inclusive de façon systématique, c'est uniquement pour des raisons de lisibilité et de fluidité de lecture.

1. L'ASSOCIATION

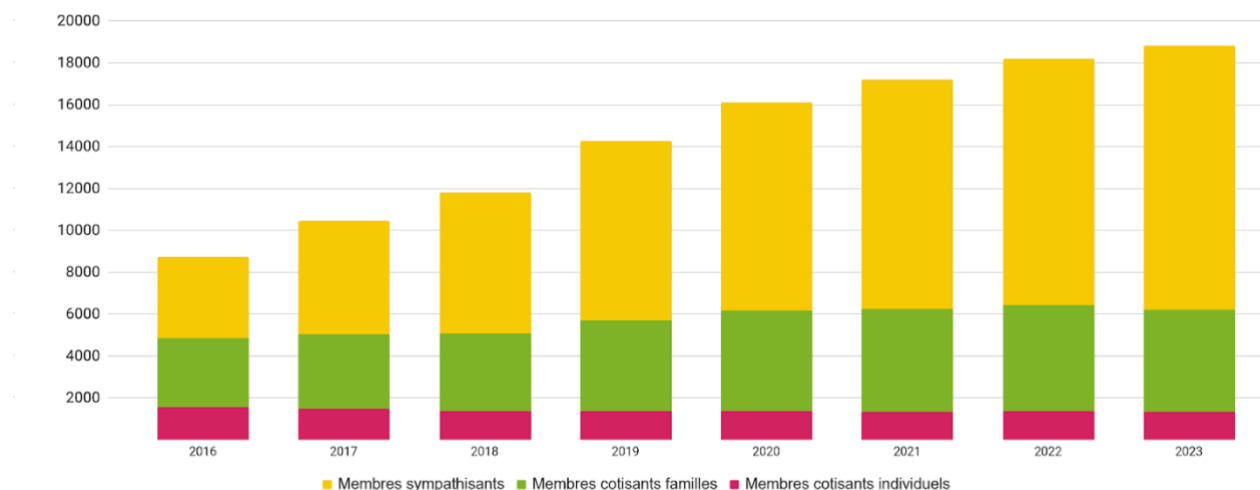
Une structure en évolution

1.1 LES MEMBRES : COTISANTS ET SYMPATHISANTS

1.1.1 ÉVOLUTION DU MEMBERSHIP

Fin 2023, le compteur du GRACQ affiche un total 18 819 membres, cela correspond à une augmentation de 618 membres par rapport à 2022.

Evolution du nombre de membres



Le graphique ci-dessus présente l'évolution du nombre de membres ces dernières années, en distinguant les différents types de membres :

- **Sympathisant** = 1 personne qui adhère gratuitement au GRACQ
- **Cotisant individuel** = 1 personne qui paie une cotisation annuelle individuelle (35 €) ou sociale (15 €)
- **Cotisant famille** = une famille qui paie une cotisation annuelle familiale (40 €). En moyenne, une cotisation familiale inclut 3 personnes.

Les 18 819 membres se répartissent comme suit :

- **12 616 membres sympathisants** (soit + 7,36 % par rapport à 2022)
- **6 203 membres cotisants** (soit - 3,83 % par rapport à 2022)

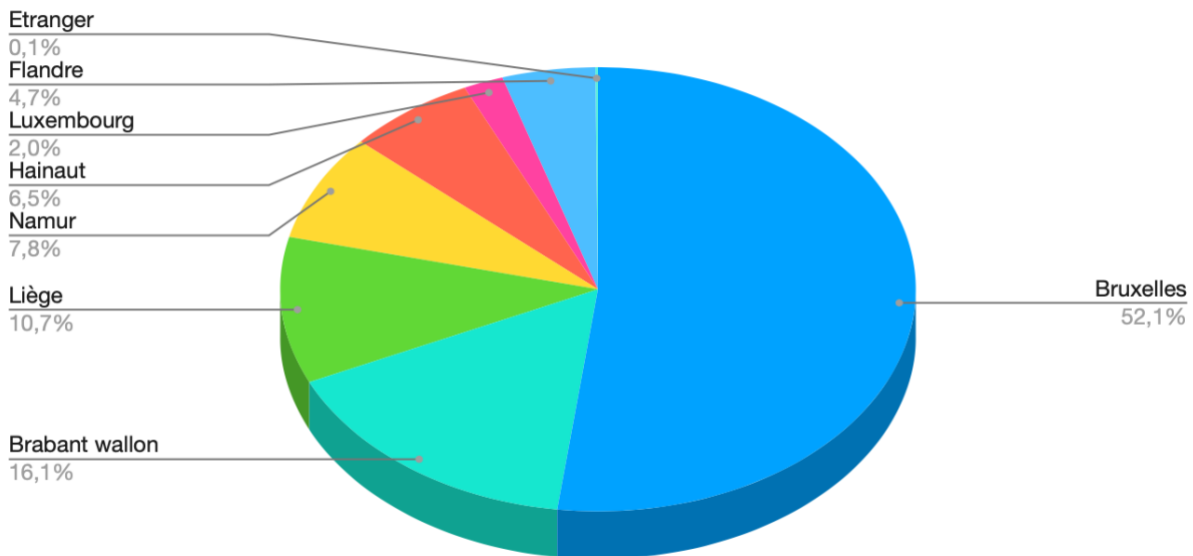
Le GRACQ a donc perdu quelques membres cotisants en 2023 par rapport à l'année précédente. Plusieurs raisons peuvent l'expliquer :

- Pour des raisons liées au temps de travail, nous n'avons pu relancer téléphoniquement les membres qui n'avaient pas renouvelé leur cotisation.
- Il y a eu une inflation importante ces dernières années, ce qui a peut-être amené certains ménages à effectuer des choix dans leurs dépenses.
- Enfin, nous n'avons pas effectué de campagne membership en 2023.

1.1.2 RÉPARTITION GÉOGRAPHIQUE DES MEMBRES

Comme en 2021 et 2022, le trio de tête des provinces wallonnes reste le Brabant wallon, Liège et Namur. Bruxelles reste quant à elle bien représentée puisque plus de la moitié des membres du GRACQ résident en région bruxelloise.

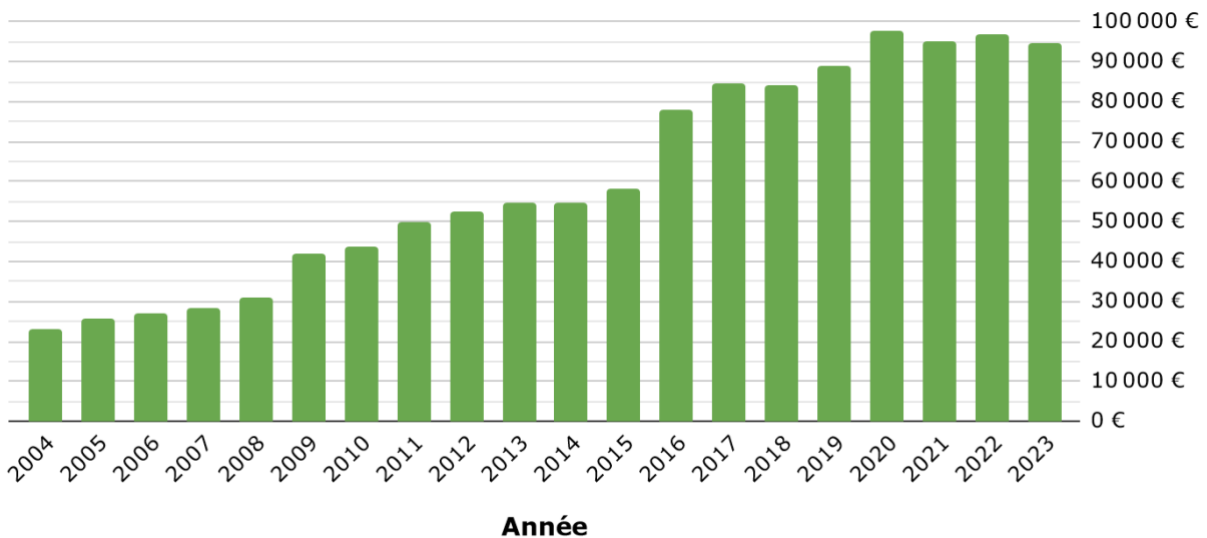
Répartition géographique des membres



1.1.3 COTISATIONS ET DONNS

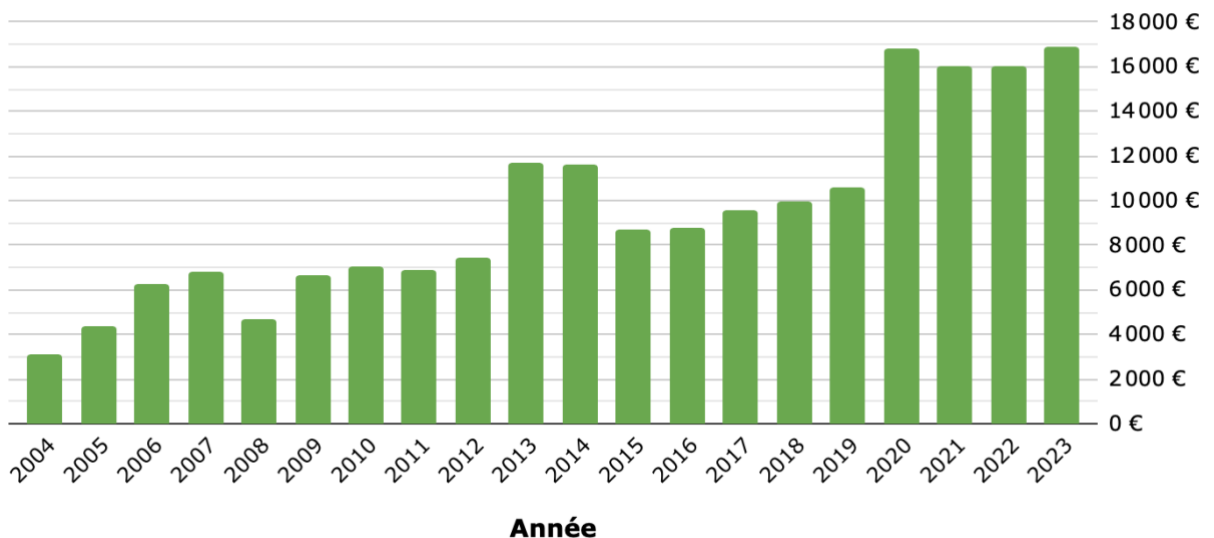
- **Les cotisations** au GRACQ sont globalement stables au cours des quatre dernières années. Le montant 2023 reflète la perte de quelques membres au cours de l'année 2023.

Evolution des cotisations au GRACQ



- **Les dons** sont en légère augmentation par rapport à 2022 et restent compris dans la fourchette haute autour de 16 000 €. En 2023, un appel aux dons a été inclus à la fin des newsletters sur la base de suggestions de membres. Il est encore difficile de mesurer l'impact de cette mesure.

Evolution des dons au GRACQ



1.2 UNE STRUCTURE RÉGIONALE, LOCALE ET THÉMATIQUE

Les **groupes locaux** et points de contact du GRACQ, constitués à 100 % de bénévoles, assurent la représentation de notre association auprès des pouvoirs locaux et jouent un rôle majeur dans le développement d'une mobilité durable au niveau communal grâce à leur connaissance pratique du terrain et leur relation privilégiée avec les citoyens et les élus locaux.



*On appelle **point de contact** la personne qui souhaite être active au sein de notre organisation et de sa commune mais qui n'a pas encore autour d'elle suffisamment de personnes pour mener des actions collectives au nom d'un groupe local.*

Les **groupes régionaux ou thématiques**, ce sont des membres bénévoles – souvent déjà actifs au sein des groupes locaux – qui se regroupent pour intervenir sur des sujets régionaux ou supra-locaux en Wallonie et à Bruxelles.

Au 31 décembre 2023, le GRACQ regroupe au total :

- **73 groupes locaux** qui recouvrent un territoire de **120 communes**
- **42 points de contact** qui recouvrent un territoire de **42 communes**
- **1 groupe thématique à Bruxelles**
- **1 groupe régional en Wallonie**



Toutes les activités de ces différents groupes ne sont pas explicitées dans ce rapport mais font l'objet de rapports d'activités spécifiques réalisés par chaque groupe, permettant aux animateurs-trices de coordonner au mieux l'action de membres, d'avoir une vision complète des actions locales, de valoriser et d'évaluer ces différents projets, d'octroyer un soutien adapté aux groupes et de partager ces informations au sein du mouvement.



1.2.1. RÉGION DE BRUXELLES-CAPITALE

Les groupes locaux :

À Bruxelles, le GRACQ compte :

- **14 groupes locaux et 1 point de contact** (Saint-Josse) couvrant le territoire des **19 communes**.



En région bruxelloise, certains groupes travaillent de manière concertée avec leurs homologues du Fietsersbond, soit via un groupe bilingue (Anderlecht, Nord-Ouest, 1000 Brussel), soit par des contacts réguliers (Jette).

En **périphérie proche**, le GRACQ compte également **un groupe**, à Kraainem, ainsi qu'un point de contact à Wezembeek-Oppem.

Les groupes thématiques

En marge de ces groupes locaux, notre association compte également deux groupes actifs au niveau régional : le groupe Aménagements et le groupe "Open Bike Sensor".

- **Le groupe "Aménagement"**



C'est en son sein que se discutent des projets d'aménagements concernant les voiries régionales. Le groupe intervient dans le cadre d'enquêtes publiques au niveau régional, et répond ponctuellement à des sollicitations de groupes locaux ou de cyclistes concernant des questions d'aménagement. Il se réunit également sur des questions plus larges liées à des projets régionaux concernant le vélo.

- **Le groupe "Open Bike Sensor"**



Ce groupe est en construction : celui-ci s'est formé autour du projet "Open Bike Sensor" en partenariat avec l'asbl Repair Together et le FabLab de l'ULB, Ce projet consiste à fabriquer et programmer un boîtier afin de mesurer les distances de dépassement entre les voitures et les vélos, puis de cartographier et d'exploiter les données récoltées, le tout dans une philosophie de logiciels libres.

1.2.2. WALLONIE



Les groupes locaux

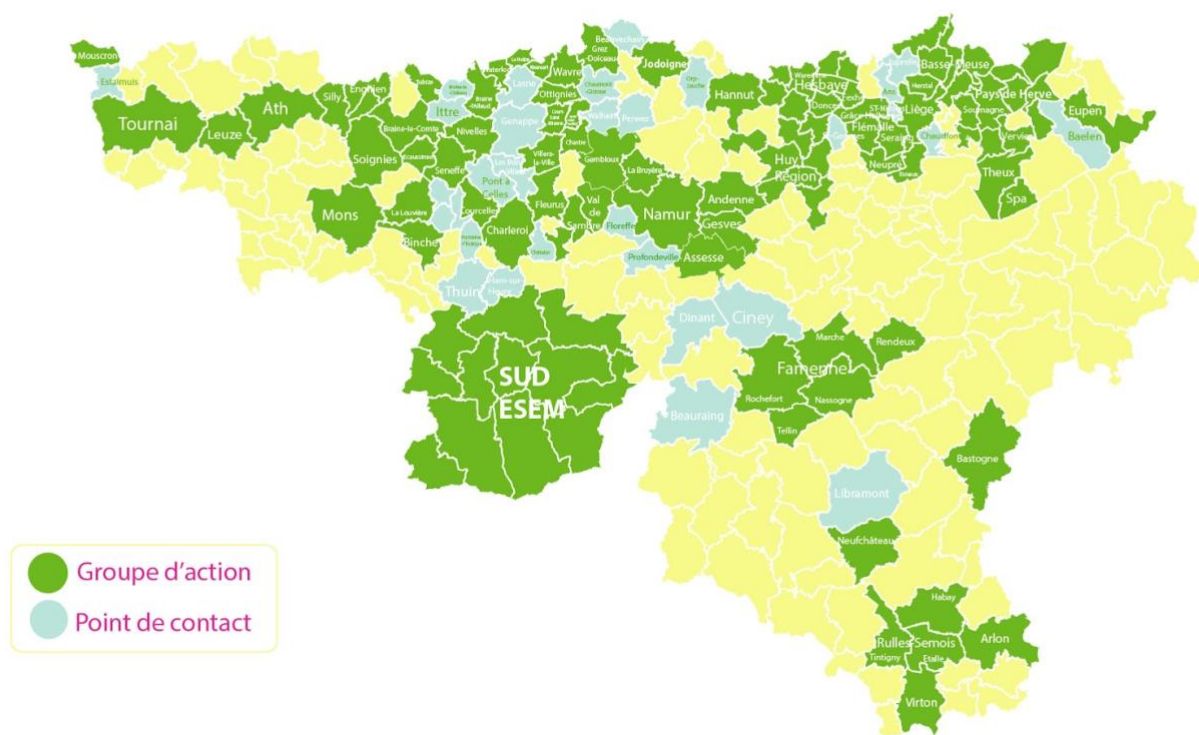
En Wallonie, le GRACQ compte :

- **58 groupes locaux** couvrant le territoire de **101 communes**. 2023 a vu la naissance de trois nouveaux groupes wallons (Rulles-Semois, Bastogne et la renaissance d'Enghien).
- **40 points de contact** assurant le lien entre le secrétariat, les cyclistes et les autorités locales sur le territoire de leur commune. Statu Quo par rapport à 2022.

Au total, **le GRACQ couvre donc maintenant 54% des communes wallonnes** (141 communes ayant un-e représentant-e du GRACQ). Province par province, la présence du GRACQ est répartie comme suit :

- 17 groupes en province du Hainaut
- 14 groupes en province du Brabant wallon
- 13 groupes en province de Liège
- 8 groupes en province de Namur
- 7 groupes en province du Luxembourg.

2023



À noter que le groupe Sud ESEM s'étend sur deux provinces.

Le groupe régional

Un groupe régional rassemblant des membres actifs autour de thématiques spécifiques, d'ampleur régionale, se réunit cinq fois par an, en visioconférence principalement. Environ une vingtaine de personnes participent en moyenne à ces réunions. Il est le lieu privilégié d'analyse de la politique vélo régionale, du suivi des mesures du plan Wallonie Cyclable, des subsides communaux, ainsi que des questions d'aménagements qui ont un intérêt supra-communal (ponts, cheminements cyclo-piétons, stationnement vélo).

Des projets y sont également développés à l'échelle de la Wallonie, comme la cartographie des chemins F99 ouverts aux speed pedelecs (https://umap.openstreetmap.fr/fr/map/chemins-reserves-autorises-aux-speed-pedelecs_460828#9/50.6512/4.6719) ou des B22/B23 (http://umap.openstreetmap.fr/fr/map/b22b23-en-wallonie_134852)

Le groupe thématique "cartographie"



En 2023 le groupe Cartographie a continué de développer son projet d'harmonisation des légendes sur Umap. Un manuel d'utilisation à l'attention des membres du GRACQ est initié, celui-ci permettra en 2024 de réaliser une formation pour un large public. Une rencontre avec le SPW a également eu lieu en 2023, ceci dans le but d'harmoniser les légendes cartographiques. Le kern cartographie est composé de 9 membres wallons.

1.2.3. RENCONTRES DU MOUVEMENT

La cohésion des groupes est un de nos objectifs car elle alimente la vie du mouvement en créant un sens de communauté et une émulation positive. Les groupes locaux du GRACQ se rassemblent pour se nourrir mutuellement et partager leur expérience de terrain.

Plateformes des groupes locaux



Les groupes du GRACQ se réunissent à deux occasions : une **rencontre provinciale** se déroule au printemps tandis qu'une **rencontre régionale** se déroule en automne.

Les rencontres provinciales rassemblent 50 membres sur 29 groupes soit une augmentation par rapport aux 42 membres de 2022. Les rencontres régionales se déroulent le 15 octobre à Hannut pour les groupes ruraux et le 22 octobre à Leuven pour les groupes urbains. Cette année encore, nous choisissons de rassembler les groupes par "réalité de terrain" plutôt que par région (wallonne ou bruxelloise). Ces deux rencontres commencent par une visite de terrain organisée avec la collaboration du GRACQ Hannut et du Fietsersbond Leuven, qui guident les 19 membres présents (soit un peu moins de participants qu'en 2022, où ils étaient 23). Nous abordons ensuite, par l'exercice de jeux de rôles, la problématique de l'accueil de nouveaux membres au sein des groupes (pour les groupes urbains) et celles des traversées de chaussées rapides et des liaisons intervillages (pour les groupes ruraux).



Plateforme virtuelle : Agora



L'Agorakit est un espace virtuel développé pour le Réseau Transition, où chaque acteur de la Transition peut ouvrir son forum privé. Créée en 2019, la plateforme virtuelle des groupes du GRACQ a pour but de permettre les échanges entre les membres actifs en dehors des moments de rencontre "en présentiel".

En 2023 cependant, un seul message y a été posté, pour 11 discussions actives en 2022 et 34 en 2021. Cette forte baisse de l'interaction a poussé les animatrices à informer davantage les membres à propos des discussions en cours, ce qui n'enraye pas la chute de participation. Interrogés sur leur expérience avec l'outil, les membres expriment un manque de temps et d'intérêt pour l'outil, qui sera dès lors supprimé.

1.3 L'ORGANE D'ADMINISTRATION (OA)

En 2023, l'Organe d'Administration démarre l'année avec deux administrateurs et quatre administratrices. Lors de l'AG de mars, Delphine Morel de Westgaver est élue Présidente et Anne Dufeil Vice-Présidente. Lors de l'AG de novembre, Mikael Van Eeckhoudt est élu au poste d'administrateur. Il était invité à participer aux réunions de l'OA depuis mars 2023.

Fin 2023, l'OA compte sept membres (4 femmes et 3 hommes). Le renforcement de l'OA reste à l'ordre du jour étant donné l'arrivée prochaine en fin de mandat de quelques membres. Une attention sera portée à intégrer au sein de l'OA une représentation wallonne plus importante.

Chaque mois, l'OA se réunit pour discuter des projets de l'association et en assurer sa bonne gestion. En 2023, l'OA s'est notamment penché sur les thèmes relevant de la gestion de l'association tels que la mise à jour des statuts et du ROI (conformité CSA), l'intégration de la nouvelle directrice, la gestion financière, la GRH, la préparation des assemblées générales, le suivi d'indicateurs...

Un travail d'identification des compétences nécessaires au sein de l'OA a également été mené. D'autres sujets tels que le chantier d'exploration d'un nouveau nom pour le GRACQ ou le suivi des partenariats avec les associations sœurs ont également été mis sur la table.

1.4 L'ASSEMBLÉE GÉNÉRALE (AG)

L'assemblée générale du GRACQ compte **61 membres effectifs** au 31 décembre 2023, avec respectivement 33 bruxellois-es et 28 wallon-ne-s (mais avec une perte de 8 membres, tous wallons), la composition de l'AG souffre encore d'une sous-représentation des femmes (15 femmes contre 46 hommes contre 20 femmes et 49 hommes en 2022). Ce sont donc proportionnellement plus les femmes qui ont quitté l'AG en 2023. Une attention particulière doit être apportée à ces deux points.

AG ordinaire du 26 mars 2023



L'assemblée générale statutaire du 26 avril réunit les membres du GRACQ à Tours et Taxi, où se déroule en même temps le salon Bike Brussels. Après les obligations légales qui incombent aux asbl (rapport moral du CA, rapport d'activité 2022, approbation des comptes 2022 et du budget 2023,

décharge aux administrateurs, élection de membres effectifs/administrateurs), l'après-midi est consacré à une formation "Vers plus d'inclusivité au GRACQ" et à une table ronde sur l'obsolescence des vélos électriques.

AG du 11 novembre 2023



Tenue à Andenne, cette AG était consacrée à l'approbation des nouveaux statuts de l'association ainsi qu'à l'approbation du nouveau Règlement d'ordre intérieur qui en découlait. Le GRACQ Andenne a présenté ses actions phare et nous a invité les membres présents l'après-midi à une action de terrain pour dénoncer le manque de stationnement vélo adapté à différents endroits stratégiques de la commune (place communale, rue commerçante ou devant les bureaux de la ville.

1.5 LE SECRÉTARIAT GÉNÉRAL

Fin 2022, l'équipe des permanents (9,1 ETP) se compose de :

- Laurence Lewalle, directrice (CDI - 1 ETP)
- Luc Goffinet, chargé de politique wallonne/fédérale & de recherche (CDI-1 ETP)
- Florine Cuignet, chargée de politique bruxelloise (CDI-1 ETP)
- Gaël De Meyere, chargé de communication (CDI-0,8 ETP)
- Pascaline Lits, chargée de communication (CDI-0,8 ETP)
- Stéphanie Brixhe, administration et comptabilité (CDI-1 ETP)
- Séverine Vanheghe, animatrice Namur/Luxembourg (CDI-0,6 ETP)
- Céline Remy, animatrice Brabant wallon et Hainaut oriental (CDI-0,6 ETP)
- Alexandra Jimenez, chargée de mission animation (CDI-0,7 ETP)
- Alexandre Hagenmuller, animateur et chargé de mission Liège (CDI-0,8 ETP)
- Renaud Staner, chargé de mobilisation à Bruxelles (CDI-0,8 ETP)



*L'équipe de permanents est toujours activement soutenue par le travail de deux volontaires : **Nicolas Selfslagh**, conseiller technique qui conseille les membres sur les questions d'aménagements (2 jours/semaine), et **Isabelle Grosjean** qui apporte une aide ponctuelle pour la gestion administrative des membres (1 jour/semaine).*

1.6 ÉDUCATION PERMANENTE

Le GRACQ est une association reconnue en éducation permanente (dans l'axe 1) car à travers son action elle vise à favoriser et développer, principalement chez les adultes :

- une prise de conscience et une connaissance critique des réalités de la société
- des capacités d'analyse, de choix, d'action et d'évaluation
- des attitudes de responsabilité et de participation active à la vie sociale, culturelle et politique

L'association vise l'implication citoyenne et collective de ses membres. Elle fédère, sur l'ensemble du territoire de la Fédération Wallonie Bruxelles, les citoyens et leur offre leviers et outils pour devenir des acteurs de changement. Analyser les pratiques de mobilité actuelles, critiquer les modèles établis, se rassembler, proposer des alternatives, concrétiser des actions pour faire changer ce modèle sont autant d'étapes que l'association développe au quotidien avec ses membres.

Le GRACQ est membre de la **FESEFA** (Fédération des Employeurs des Secteurs de l'Éducation permanente et de la Formation des Adultes).

L'association entre dans son nouveau contrat-programme 2021-2025 et réfléchit son action au sein de deux thématiques principales :

- Mobilité durable, vers la fin du tout à la voiture : pour dénoncer la domination automobile et agir pour changer un système de mobilité qui a transformé profondément notre territoire et nos modes de vie au détriment de la collectivité en à peine 100 ans
- Un espace public pour toutes et tous : pour un rééquilibrage de l'espace public en faveur des modes actifs afin de rendre ce mode de déplacement accessible à toutes et tous.

FOCUS

Et si le GRACQ changeait de nom ?

Depuis longtemps, le GRACQ se questionne sur son nom, comme en attestent les Plans de Développement Stratégiques de 2007 et 2017. En 2022, l'Assemblée Générale accorde son accord et son soutien pour explorer plus en avant cette question. Des ateliers menés auprès des membres et des permanents permettent notamment d'identifier les forces et les faiblesses du nom "GRACQ". Suite à cette première étape du processus, l'AG valide une exploration plus concrète, c'est à dire une recherche d'un nouveau nom pour l'association.

Un appel d'offre est alors lancé fin 2023 pour permettre au pôle communication du GRACQ de se faire accompagner par des professionnels du "naming". Sur huit devis remis, c'est celui de l'agence *Coyote* qui est retenue. Un appel est lancé également pour constituer un groupe de travail d'une dizaine de personnes qui se réuniront début 2024 pour poursuivre l'exploration.

Les résultats de cette exploration seront présentés lors de l'AG d'avril 2024. Un changement de nom effectif n'est toutefois pas envisagé en 2024 en raison de la période électorale. Si un changement de nom était voté, c'est en 2025, pour les 50 ans de l'association qu'il serait dévoilé au grand public.



2. LES CAMPAGNES

2.1 CLAP AU VÉLO

À l'occasion du 3 juin, journée mondiale de la bicyclette, des citoyens se réunissent en petits groupes pour applaudir les cyclistes sur leur trajet du matin. L'objectif ?

- **remercier** celles et ceux qui font le choix du vélo,
- **éveiller la curiosité** des automobilistes,
- **montrer aux autorités** qu'investir dans des aménagements cyclables de qualité, ça vaut le coup.



L'édition 2023 en chiffres

- 194 équipes participantes
- 25 équipes francophones – 14 à Bruxelles et 11 en Wallonie
- 18 équipes du GRACQ

Nous constatons une baisse de la participation francophone cette année. Une analyse plus fine nous montre qu'en 2022 plusieurs groupes du GRACQ avaient organisés plusieurs actions, ce qui n'a pas été le cas en 2023.

L'action fait l'objet d'une très bonne couverture presse avec un relais dans plus de 11 médias.



2.2 T'AS LE CODE ?

En 2023 la grande campagne du GRACQ a mis en lumière, de manière ludique et décalée 15 points du code de la route souvent méconnus du grand public.

Du 15 au 30 septembre 2023, automobilistes, cyclistes, piétons et trottinettistes étaient invités à relever le défi en participant à notre quiz, en ligne ou sur le terrain grâce à l'activation de nos groupes locaux.

Une vidéo de promotion sur les réseaux sociaux invite les internautes à partager le lien du quiz et à le passer en ligne. De nombreux cadeaux sont à gagner : une sacoche Ortlieb, un séjour en Tiny house, des visites culturelles etc.

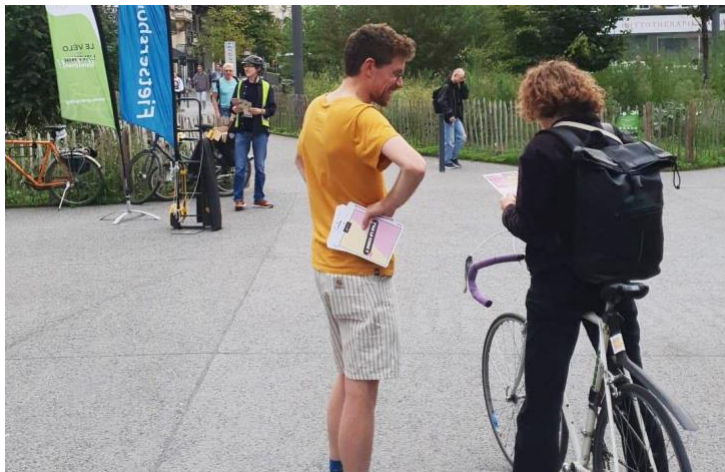


La campagne en chiffres

- 24 groupes du GRACQ participent (ce qui correspond à la moyenne de participation pour nos grandes campagnes). Ils offrent un chocolat aux personnes qui répondent juste, et invitent chacun à rejouer en ligne.
- 2 995 participations au quiz en ligne
- 2114 personnes participent au quiz en ligne

Parmi nos 15 questions, nous avons pu remarquer que celles portant sur le fait de traverser un passage piéton à vélo (130 erreurs) et le fait de rouler à deux de front (123 erreurs) ont posé le plus de difficultés.

Une campagne réussie aux yeux de tous, membres et permanents!



Les passants sont invités à répondre aux questions à choix multiple, ici dans le piétonnier de Bruxelles.

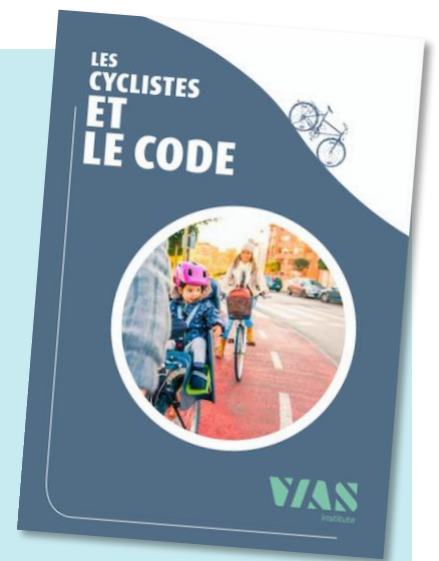


Ocarina, l'organisation de jeunesse, s'empare du Quiz "T'as le code ?" pour sensibiliser au code de la route. D'autres acteurs, principalement dans le domaine de la Mobilité, utiliseront également cet outil à la fois léger et didactique.

En marge de la campagne "T'as le code", le GRACQ collabore activement à la mise à jour de la brochure "Les cyclistes et le code" éditée par VIAS. Ce guide de référence pour les cyclistes comprend des indications sur les infrastructures et la législation qui s'applique aux cyclistes, des conseils de sécurité, des informations quant à l'équipement...

De nouvelles dispositions ont été intégrées au code depuis la dernière édition de la brochure, en 2019. Outre la nécessaire mise à jour du document, cette révision est l'occasion de compléter le contenu, par exemple avec des informations spécifiques aux speed pedelecs.

La nouvelle version de la brochure sera disponible en 2024.



3. REPRÉSENTER ET INTERPELER

FOCUS

ÉLECTIONS : HORIZON 2024

Les élections sont des moments importants pour notre association : c'est l'occasion de mettre en lumière les enjeux cyclistes - tant vis-à-vis des partis politiques que des citoyen·ne·s qui sont appelé·e·s à voter. 2023 est donc largement consacrée à la préparation des élections multiples de 2024.



En région bruxelloise, le GRACQ entame un travail préparatoire en rencontrant une **série d'acteurs clés** : la maison des livreurs·euses, CyCLO, Parking.Brussels, la Belgian Cycle Logistics Federation (BCLF), European Cyclists' User Group (EUCG), la police (ZP Uccle/Watermael-Boitsfort/Auderghem et Fietsflik), les opérateurs d'engins partagés Dott et Lime. Pour creuser plus particulièrement la thématique de la sécurité des poids lourds, notre association a pu profiter de l'expertise d'une représentante de la European transport safety council (ETFC) et de Ian Catlow (ex- Department of Trade & Industry au Royaume-Uni).

En Wallonie, la régionale wallonne se penche durant l'été sur le mémorandum wallon et la définition des trois priorités. La complémentarité des services vélo (réparation et entretien, location, achat et information) à l'échelle régionale apparaît comme un enjeu important à ajouter dans les priorités pour le vélo en région wallonne. Cet axe est réfléchi conjointement avec les partenaires ressources (ProVélo, Ressources, Repair Together, Mobil'ESEM).

Ces échanges permettent de nourrir les mémorandums de notre association. Rédigés conjointement avec le Fietsersbond en ce qui concerne le niveau fédéral et le niveau bruxellois, ces mémorandums consignent les principales propositions du GRACQ pour répondre au mieux aux besoins des cyclistes et ainsi mettre "le vélo à la portée de tou·te·s".



3.1 AU NIVEAU



EUROPÉEN

Le GRACQ assiste en visioconférence à plusieurs débats organisés par l'ECF (European Cyclist Federation), concernant les sujets suivants :

- Performances énergétique des bâtiments (incluant le stationnement vélo)
- Quantification des aménagements cyclables en Europe (sur base OpenStreetMap)
- Primes et incitants fiscaux pour la mobilité en Europe
- Déclaration européenne pour le vélo (Commission, Parlement, Conseil européen)
- Mémoire européen pour les élections 2024 (identification des priorités à mettre en avant)

Le GRACQ participe aussi à l'AG de l'ECF en mars à Bruxelles, où des échanges ont lieu avec les autres associations cyclistes européennes.

Le GRACQ se fait aussi le relais de ces préoccupations et de nos positions en matière de politique cyclable européenne auprès de nos 8 eurodéputés belges francophones.

3.2 AU NIVEAU FÉDÉRAL



3.2.1 BECYCLIST, PREMIER PLAN VÉLO NATIONAL

Le GRACQ participe à la seconde évaluation en septembre au SPF Mobilité du Plan BeCyclist, qui liste 52 mesures vélo à destination de tous les ministres du gouvernement.

Parmi les avancées on retient le nouveau registre national vélo MyBike, annoncé pour avril 2024, un contrat de service public pour la SNCB qui prend mieux en compte le vélo, une indemnité vélo élargie à tout le secteur privé, et rehaussée à 0,35 €/km en 2024.



Le GRACQ rencontre la Régie des bâtiments en janvier pour voir comment elle peut mieux prendre en compte le stationnement vélo dans les bâtiments publics fédéraux.

3.2.2 COMMISSIONS ET GROUPES DE TRAVAIL THÉMATIQUES

Le GRACQ représente les usagers cyclistes au sein de la commission vélo fédérale ainsi qu'à la Commission Fédérale pour la Sécurité Routière.

Le GRACQ siège en alternance avec le Fietsersbond à la **Commission Fédérale pour la Sécurité Routière**. Au sein de cet organe consultatifs, sont discutés de sujets qui concernent parfois très directement la sécurité des cyclistes : systèmes d'aide à la conduite, baromètre de la sécurité routière, catégorisation des infractions en fonction du niveau de risque et sanctions attenantes (Catinbre), parquet national de la sécurité routière, étude sur les speed pedelecs, étude "carsafe", évaluation de la limite de vitesse à 70 km/h sur les routes hors agglomération en Flandre...

Quatre fois par an, le GRACQ assiste à la **Commission vélo inter-fédérale** qui réunit les associations cyclistes avec les managers vélos régionaux et fédéraux. Coordonnée par le SPF Mobilité, cette commission permet d'échanger de l'information vélo entre régions et état fédéral, mais aussi entre usagers et représentants des administrations publiques de mobilité.

Cette Commission peut faire des recommandations à la Conférence Interministérielle Mobilité (CIM), qui regroupe les quatre ministres belges de la mobilité et du transport. Un exemple : [Dix recommandations pour développer la cyclo-logistique en Belgique](#)

Voici une liste (non exhaustive) de sujets discutés cette année :

- MyBike: un registre vélo national qui avance
- Code de la route : nouveau projet sur la table
- Groupe de travail "Données sur les déplacements à vélo"
- Groupe de travail "Cyclologistique"
- Be Cyclist : évaluation 2023 du plan vélo national
- Organisation de Velo-City à Gand en 2024

En marge de ces commissions, le GRACQ participe également aux réunions du **groupe de travail interrégional sur les marquages cyclistes**. L'objectif est d'harmoniser les marquages utilisés par les trois régions. Le groupe travaille en priorité sur la question des traversées cyclistes - prioritaires ou non - afin d'en améliorer la lisibilité et la compréhension.



3.2.3 CODE DE LA ROUTE

Le GRACQ remet en juin un avis critique sur le nouveau "Code de la voie publique", qui vise à mieux protéger les usagers vulnérables, et qui entrera en vigueur à l'automne 2025 et qui remplacera le code de la route actuel. Toutes les avancées récentes concernant le vélo (zone cyclable, chaussée à voie centrale, etc.) y sont maintenues et de nouvelles percées font leur apparition (pistes cyclables non obligatoires, etc.).



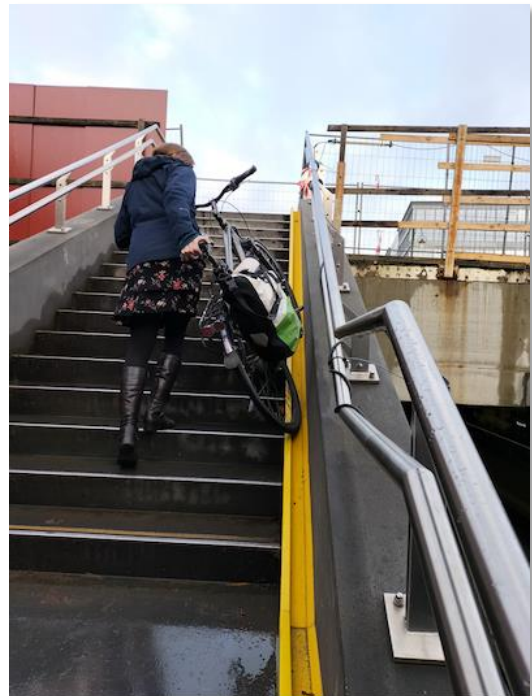
[Vers un nouveau code de la route plus cycliste en 2025 ? | GRACQ](#)

3.2.4 SNCB

Au niveau local une rencontre est organisée avec chaque Manager de zone de la SNCB pour les petits aménagements de base en faveur des cyclistes qui peuvent être envisagés dans les gares (priorisation des parkings vélo types Gand de la SNCB, rampes d'accès et abaissement de bordure, signalétique). Nos bénévoles points de contact ou membres de groupes locaux prennent part à ces réunions.

Ces échanges ont donné lieu à un article-conseil (accessible sur notre espace membre) sur les demandes à faire à sa commune et à la SNCB en termes de stationnement vélo.

Le GRACQ donne aussi régulièrement un feedback à la SNCB sur sa nouvelle application en ligne pour planifier un trajet vélo/train : <https://bikeontrain.belgiantrain.be/fr/>



Par ailleurs, le GRACQ continue de plaider pour que les quais des différentes gares et points d'arrêts soient **accessibles pour les vélos**, en équipant les escaliers de goulottes vélo. Suite à un premier test en 2021 - réunissant représentants des cyclistes et des personnes à mobilité réduite (PMR) - un nouveau modèle de goulotte vélo est installé en test à la gare de Boitsfort. Le retour des usagers étant particulièrement négatif, le dialogue se poursuit avec la SNCB.

3.2.5 CLIMAT

La Coalition Climat, dont fait partie le GRACQ, réunit près de 20 000 personnes à Bruxelles, le dimanche 3 décembre en amont de la COP28. Parce que chaque dixième de degré compte, les efforts doivent être amplifiés, systématisés, rendus systémiques par le monde politique et économique.



Cette année l'organisation de la marche invitait à s'organiser en "cliques". Le GRACQ a réuni plusieurs acteurs dans le but de créer la "Masta Clique Vélo" et mettre à l'honneur le **vélo en tant qu'outil de lutte climatique**. Molembike, Cactus, Fietzersbond, La Jacqueline et Remarquable ont répondu positivement à l'appel. Une soixantaine de personnes ont fait vivre la Clique lors de la Marche.

Trois réunions de préparation ont permis de confectionner des pancartes, des slogans et des costumes. Plusieurs départs ont été organisés par des groupes du GRACQ wallons et bruxellois. La question d'une participation systématique aux Marches Climat, d'année en année, émerge progressivement. Cette forme de militance devrait-elle évoluer? La question sera débattue pour l'année prochaine.

3.2.6 LA PLUS LONGUE CHAÎNE CYCLISTE

Le GRACQ organise en partenariat avec le Fietzersbond la plus longue chaîne cycliste. Cette action a pour ambition de faire passer un message au niveau national : **les cyclistes veulent pouvoir rouler dans de bonnes conditions**, peu importent les frontières (linguistiques, régionales, communales).



Cette chaîne cycliste est organisée le 17/09 lors du dimanche sans voiture, le long du canal Bruxelles-Charleroi de Tubize à la porte de Ninove à Bruxelles. Six villages vélo sont prévus pour accueillir les cyclistes participant à la chaîne ainsi que les cyclistes de passage et sont tenus par le GRACQ ou le Fietzersbond. Près de 500 personnes participent à la chaîne cycliste.

3.3 AU NIVEAU RÉGIONAL

3.3.1 EN RÉGION DE BRUXELLES-CAPITALE



Notre association porte la voix des cyclistes au niveau régional : via les rencontres politiques et les concertations avec les acteurs publics régionaux, le GRACQ s'assure de la bonne prise en compte de la dimension "vélo" dans les différents pans de la politique bruxelloise.

Grâce à la publication mensuelle des "Échos du Parlement", le GRACQ informe ses membres des discussions relatives au vélo ou à la mobilité active au sein du parlement bruxellois.

Les Commissions régionales et rencontres

Le GRACQ siège dans une série de commissions régionales, qui permettent un dialogue permanent et constructif entre notre association et les divers acteurs de la mobilité à Bruxelles et en Wallonie. Le GRACQ y porte la voix des usagers cyclistes et assure ainsi une meilleure prise en compte de leurs intérêts :

- **Commission régionale de mobilité** (réunions mensuelles), qui traite de questions concernant la mobilité générale en région bruxelloise ;
- **Commission "modes actifs"** (réunions mensuelles), qui formule des avis sur les projets d'aménagements concernant, entre autres, les cyclistes ;
- **Commission "vélo"** (réunions bimestrielles), qui traite les questions liées au vélo (communication, stationnement...) autres que les réaménagements de voirie.

À côté de ces commissions régulières, le GRACQ intervient de manière plus ponctuelle afin de partager son expertise dans une série de dossiers régionaux directement liés à la mobilité active : système de vélo en libre-service en région bruxelloise, aménagements cyclables au niveau des arrêts de tram, *task force* vol de vélo, manuel des espaces publics bruxellois, évaluation des ICR, évaluation Good Move, ligne de tram 15...

Notre association est également sollicitée pour intervenir en tant qu'expert lors de journées d'étude ou de colloques : journée d'étude "Genre, espace public et vélo" - Césir (13/03), "Sécurité des cyclistes en région bruxelloise" - Commission Mobilité du Parlement bruxellois (16/05), "La rue, avec ou sans trottoirs" - WALK & ARAU (22/11).

Les enquêtes publique et avis

En plus des projets soumis à notre association dans le cadre des commissions "modes actifs", le GRACQ participe activement aux enquêtes publiques afin d'assurer une meilleure prise en compte des cyclistes au sein des projets d'aménagement, plus particulièrement lorsque ces projets concernent le réseau cyclable. Les groupes locaux y contribuent très largement, grâce à leur connaissance fine du terrain.

Parmi les avis remis par notre association :

- Plan Air Climat Energie
- Règlement Régional d'Urbanisme - Good Living
- Place du Châtelain (Ixelles)
- Chaussée d'Alseberg (Uccle)
- Axe De Broqueville-Hymans (Woluwe-Saint-Lambert)
- Pont Marchant (Anderlecht)
- Promenade Verte le long de Tenreuken (Watermael-Boitsfort)
- PAD "Porte de Ninove" (Molenbeek)
- Place Schuman (Bruxelles-Ville)
- Rue de la Loi Bruxelles-Ville)
- Rue Belliard (Bruxelles-Ville)
- Place de la Reine (Schaerbeek)
- Avenue du Sacré-Coeur (Jette)
- Avenue du Parc et de la Barrière (Forest - Saint-Gilles)
- Gare d'Etterbeek (Ixelles)
- Terminus de bus sur le boulevard Léopold II - Simonis (Koekelberg)
- Square Forte Dei Marmi (Etterbeek)



FOCUS

LES CYCLOSTRADES

Les cyclostrades sont des itinéraires cyclables sûrs et rapides permettant de circuler dans Bruxelles mais également de relier la région bruxelloise et sa périphérie à vélo. Le réseau est actuellement en cours de développement.

Une partie de ces cyclostrades suit les tracés des voies de chemin de fer : Beliris a été missionné pour piloter les études de faisabilité concernant 8 itinéraires (+ 3 itinéraires en cours d'étude "projets").

En 2023, le GRACQ participe à 16 comités d'accompagnement et y défend les intérêts des usagers cyclistes en collaboration avec le Fietsersbond. Les groupes locaux sont directement impliqués dans la préparation des réunions concernant les itinéraires qui transitent sur leur territoire.

Dans ce cadre, notre association participe également à une journée d'étude à Paris (19/06) afin de rencontrer plusieurs acteurs impliqués dans la mise en œuvre du Réseau Vélo Express (REV) et de parcourir plusieurs lignes du réseau.

Dans le cadre des discussions concernant l'avenant 15 de Beliris, notre association plaide auprès de la ministre chargée de Beliris pour qu'une enveloppe budgétaire conséquente soit allouée au développement du réseau de cyclostrades. Le GRACQ s'inquiète également de la possibilité évoquée de dédier l'intégralité du budget Beliris au seul développement de la future ligne de métro 3.



COLLABORATION AVEC LA STIB

La bonne cohabitation entre cyclistes et transports publics passe par de bons aménagements, mais aussi par une formation renforcée des chauffeurs et une sensibilisation accrue des cyclistes aux dangers de la route. Notre association accorde beaucoup d'importance au dialogue avec la STIB et à la place accordée aux cyclistes dans le nouveau contrat de service public de la STIB.



Ce dialogue avait permis d'initier en 2022 un premier échange croisé entre des formateurs STIB et des moniteurs vélo du GRACQ et de Pro Velo. Celui-ci aboutit en 2023 à l'organisation de formations pour l'ensemble des chauffeurs (dispensées par Pro Velo).

À l'initiative de la STIB, le GRACQ participe à une vidéo de sensibilisation adressée tant aux cyclistes qu'aux conducteurs de tram et teste un prototype de dispositif destiné à alerter le cycliste qui se trouve dans l'angle mort d'un bus.

Enfin, notre association est également invitée à partager son expertise dans le cadre d'un Innov'Atelier de STIB destiné à imaginer des solutions infrastructurelles pour améliorer la sécurité des cyclistes vis-à-vis des trams.



3.3.2 EN RÉGION WALLONNE



Le GRACQ siège dans une série de commissions régionales, qui permettent un dialogue permanent et constructif entre notre association et les divers acteurs de la mobilité en Wallonie (dont le SPW). Le GRACQ y porte la voix des usagers cyclistes et assure ainsi une meilleure prise en compte de leurs intérêts !

Conseil Supérieur Wallon de la Sécurité Routière (CSWR)



Le GRACQ se prononce favorablement sur le projet de nouveau "Code de la voie publique" en juin, avec quelques réserves sur certaines dispositions à améliorer.

Le GRACQ proteste aussi officiellement contre la disparition du CA de l'AWSR de tout représentant des usagers non motorisés.

Conseil Économique, Social et Environnemental wallon (CESE)



Le GRACQ alimente le mémorandum du CESE en octobre, avec des propositions utiles au développement des déplacements à vélo en Wallonie. Il contribue également aux avis positifs rendus par le CESE sur des dossiers comme les subventions à la cyclo-logistique en Wallonie ou aux vélos de service en entreprises.

Plan Wallonie cyclable 2030

Le GRACQ participe au Colloque Modes actifs (7 avril) avec un atelier sur le stationnement vélo à destination des communes et une visite des aménagements cyclables de Namur.

Le GRACQ suit le plan Wallonie Cyclable en tant que représentant des usagers et membre de la Task Force regroupant les administrations concernées par la politique vélo.

Nous sommes également présents à l'inauguration de la première cyclostrade wallonne à la Hulpe le 5 mai : [Une première cyclostrade en Wallonie à La Hulpe | GRACQ](#)



Parlement wallon

Le GRACQ est également actif au niveau du Parlement wallon (échanges et interpellations autour de la thématique du vélo, questions parlementaires) et en fait un suivi semestriel : [Les échos du parlement wallon \(juil-déc 2023\) | GRACQ](#)

Collaborations avec le SPW

Le GRACQ assure la relecture des fiches de recommandation Sécurithèque : cyclostrades, chaussées à voie centrale, etc.

Un permanent du GRACQ intervient dans la formation des Conseillers en mobilité pour chaque module concernant le vélo.

Plusieurs réunions de concertation ont également lieu entre les correspondants vélo des différentes Directions territoriales des routes et les bénévoles des groupes locaux concernant les aménagements régionaux.

- Des réunions dédiées permettent à nos bénévoles de faire remonter des problèmes d'entretien ou de signalisation sur leurs routes régionales : visio pour Liège le 18/01, 22/02 et 26/4, réunions en présentiel pour Charleroi le 27/6, district Huy 23/10, DT Luxembourg 11/12, et district de Nivelles 24/11.

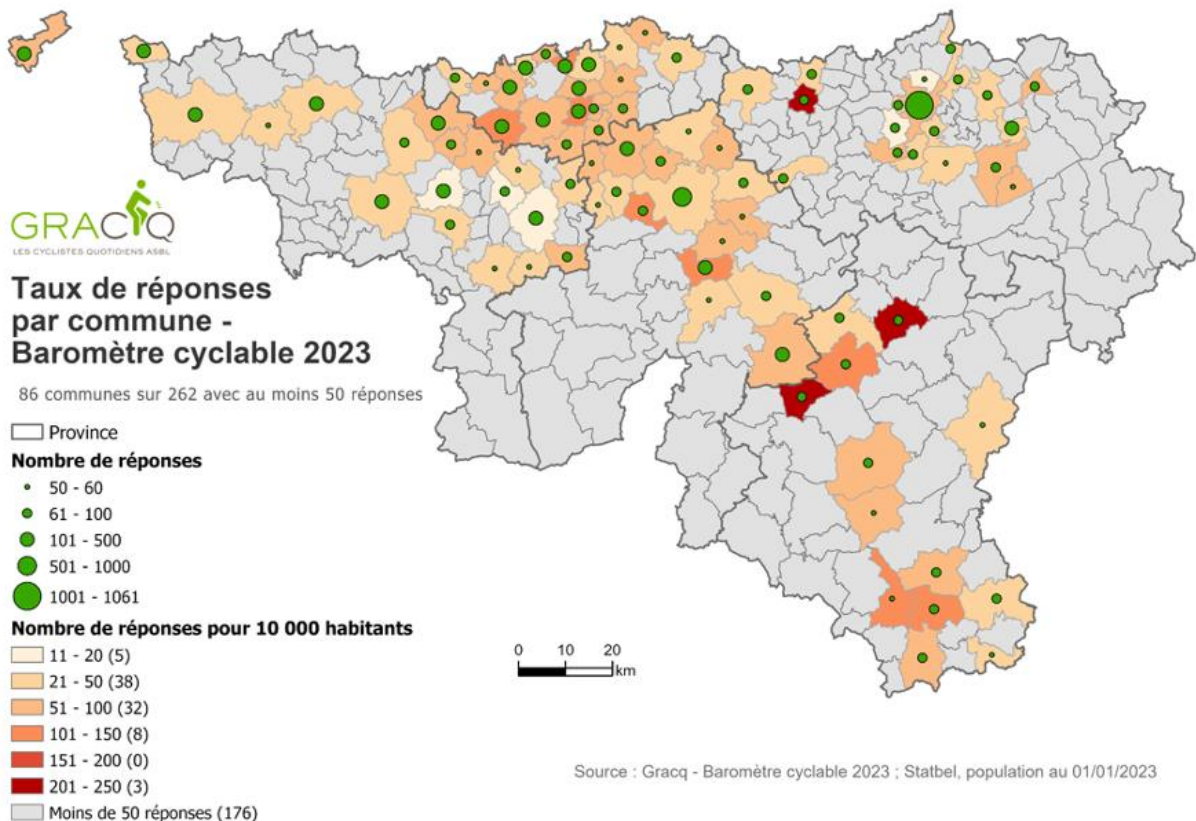
- Le SPW convoque systématiquement les groupes locaux concernés lors des CPSR (Commissions Provinciales de Sécurité Routière) en amont de projets d'aménagements routiers concernant les cyclistes (Cyclostrades, échangeurs entre routes nationales).

Baromètre cyclable wallon

Pour la seconde fois, le GRACQ lance en novembre sa deuxième grande enquête de satisfaction sur les politiques cyclables communales wallonnes, après celle de novembre 2021. Quiconque se déplace un tant soit peu à vélo est invité à évaluer la sécurité, le confort, les services et l'écoute des cyclistes par sa commune. Au total **11 622** personnes y participent (contre 13 500 en 2021).

Via ce questionnaire en ligne, **10 770** cyclistes wallons réguliers ou occasionnels donnent leur avis sur tous les aspects de la politique du vélo de leur commune, tandis que **852** non-cyclistes nous éclairent sur leurs freins à l'usage du vélo

Les résultats seront publiés en mars 2024 : <https://www.gracq.org/barometre>



Groupes locaux, sujets régionaux

Les groupes locaux du GRACQ se mobilisent essentiellement sur les matières communales sur lesquelles ils disposent d'une grande expertise. Il arrive cependant parfois de mener des actions de terrain en vue d'interpeler les autorités régionales sur certains dossiers récurrents ou en réaction à certains aménagements dangereux sur des voiries régionales.

- **Course relais sur la N4.** Cette année encore, les cyclistes manifestent en faveur d'une cyclostrade, promise et attendue de très longue date entre Namur et Wavre. En guise de bâton de relais, une pompe à vélo est acheminée à vélo le long de la N4, axe structurant reliant les deux villes. L'objet symbolique vise à gonfler la motivation des responsables politiques pour améliorer la sécurité de tous sur cet axe, et à montrer que les usagers du vélo, de leur côté, ne se laissent pas dégonfler.



- **Portiques gênants sur une piste cyclable.** Suite au placement de "portiques" entravant le cheminement cycliste (poteaux posés sur la piste cyclable) aux entrées et sorties des villages de La Roche et Faux, le GRACQ Court-Saint-Etienne réagit par communiqué de presse et par courrier à l'adresse de la Région wallonne (septembre) <https://www.sudinfo.be/id710442/article/2023-09-13/la-saga-des-piquets-au-milieu-de-la-piste-cyclable-continue-court-saint-etienne>



3.4 AU NIVEAU COMMUNAL

La connaissance pratique du terrain est indispensable pour représenter les usagers au niveau local. Ce sont donc logiquement des membres actifs locaux qui assurent bénévolement la représentation des cyclistes et l'interpellation des pouvoirs publics communaux, en fixant les priorités pour leur territoire.

3.4.1 EN RÉGION DE BRUXELLES-CAPITALE

Action des groupes locaux pour porter la voix des cyclistes :

Le GRACQ bénéficie d'une représentation officielle - commission vélo, modes actifs, etc... - au sein de **11 communes** à Bruxelles : à Bruxelles-Ville, Anderlecht, Auderghem, Evere, Ixelles, Jette, Koekelberg, Schaerbeek, Uccle,



Watermael-Boitsfort et Woluwe-Saint-Pierre et d'**1 commune en périphérie** : Kraainem.

À côté de ces instances officielles, le GRACQ fait remonter les préoccupations des cyclistes auprès des pouvoirs publics au travers d'interpellations écrites, d'actions militantes, de visites de terrain...

- **Le GRACQ/Fietsersbond Bruxelles Nord-Ouest** rencontre l'échevin de la Mobilité de Berchem (18/08), tout comme le GRACQ Uccle (mai) et le GRACQ Ixelles (25/01) pour leurs communes respectives afin d'interpeller sur les problématiques liées au vélo.
- **Le GRACQ Molenbeek** se réunit et interpelle la commune sur la problématique du stationnement vélo sur le territoire de Molenbeek (22/05).
- **Le GRACQ Schaerbeek et Evere** rencontrent comme chaque année depuis 2020 le chef de corps de la zone de police BruNo (10/03) afin d'influer sur la stratégie de la zone de police vis-à-vis des cyclistes, sur le vol, et sur l'usage de la brigade cycliste, principalement.
- **Le GRACQ Watermael-Boitsfort** interpelle via une question au conseil de police et un courrier aux communes et aux commissaires la zone de police au sujet des rues cyclables. L'objectif étant de sensibiliser les autorités au non-respect du code de la route sur les rues cyclables.
- **Le GRACQ Watermael-Boitsfort** organise aussi des visites de terrain des voiries régionales du territoire de la commune (14/10) ainsi que pour le projet de cyclostrade (C205) (02/07) et rédige un avis à destination de Beliris (juillet et décembre).
- **Le GRACQ Ixelles** publie une lettre ouverte et un communiqué de presse sur la fermeture des tunnels Bailli et Vleurgat afin de protester publiquement face aux risques dus à l'absence d'aménagement pour les cyclistes et de proposer des solutions à court et à long terme (06/06).
- **Le GRACQ Uccle** adresse un courrier à la ministre régionale concernant le réaménagement de la chaussée de Waterloo entre Bascule et Fort-Jaco (mars) et rédige également une série de propositions concernant le PCM (Plan Communal de Mobilité) (juillet).
- **Le GRACQ Woluwe** profite de plusieurs événements publics (la fête de l'avenue de Tervueren – 07/05, la fête des associations de Woluwe-St-Lambert – 02/07, et la rencontre annuelle du réseau Environnement et développement de WSP – 07/11) pour faire un sondage sur les points noirs de Woluwe-St-Pierre et Woluwe-St-Lambert et se faire connaître. Le GRACQ Ixelles tient également un stand lors de la fête du vélo à Flagey-Etangs (01/07) pour faire la promotion du vélo et interroger les passants sur leurs attentes et les points noirs de la commune.

- **Le GRACQ Schaerbeek** réalise des comptages vélo dans le cadre de l'Observatoire du Vélo à Schaerbeek : en janvier, mars, mai, juillet, septembre et novembre depuis 2016.
- **Le GRACQ Jette** participe à un débat télévisuel avec la bourgmestre de la commune (16/01).
- **Le GRACQ Kraainem** porte la voix des cyclistes au sein des commissions consultatives dans lesquelles le GRACQ est représenté et participe à des réunions régulières avec la commune.

3.4.2 EN WALLONIE

Enquêtes publiques et avis

En plus des projets soumis à notre association dans le cadre des commissions "modes actifs", le GRACQ participe activement aux enquêtes publiques afin d'assurer une meilleure prise en compte des cyclistes au sein des projets



d'aménagement, plus particulièrement lorsque ces projets concernent le réseau cyclable. Les groupes locaux y contribuent très largement, grâce à leur connaissance fine du terrain.

Parmi les avis remis en 2023 par notre association :

- RAVeL des Sources (Pépinster - Spa)
- Corridor Rive Gauche de Meuse (Liège)
- Premiers tracés BusWay en agglomération de Liège
- Premières cyclostrades prévues dans le cadre du PUM de Liège
- Consultation dans le cadre du tracé de la Vesdrienne (Verviers)
- Remise d'un avis commun des GRACQ Wavre et Ottignies-Louvain-la-Neuve au sujet du permis d'urbanisme de la cyclostrade le long de la E411-N4.
- Le GRACQ Namur répond à l'enquête publique concernant le projet du Square Léopold en plaidant pour un seul parking mutualisé et facilement accessible, et souligne l'absence d'accès vélos côté chemin de fer et voie verte (mai 2023)

Réunions de concertation

De nombreux groupes locaux sont présents dans des instances de concertation communales, parfois créées à la demande du GRACQ. Les bénévoles portent ainsi la parole des cyclistes dans le cadre de l'élaboration des plans de mobilité communaux et intercommunaux (PCM et PICM) ou du Programme Communal de Développement Rural (PCDR), au sein de comités de suivi Wallonie Cyclable ou PIMACI (Plan d'Investissement Mobilité Active Communal et Intermodalité), de CCATM

(Commission consultative communale d'aménagement du territoire et de mobilité), de CLDR (commission locale de développement rural), de comité de pilotage du Plan Climat, de commission vélo ou modes actifs, de groupe de travail sur la mobilité douce, ou simplement de réunion *ad hoc* avec leur échevin.e de la mobilité.

Les groupes locaux sont également conviés par le SPW pour des projets sur les voiries régionales traversant leurs communes, par exemple dans le cadre du PIMPT 2020-2026 (Plan Mobilité et Infrastructures pour Tous) ou du projet de corridor cyclable intégré au PUM (Plan Urbain de Mobilité) de Liège et Charleroi.

Sans compter les heures de préparation et de travail sur plan hors réunion, nous estimons à plus de **1 100 heures** le temps consacré par les bénévoles à représenter les intérêts des cyclistes auprès d'une variété de décideurs locaux et supra-locaux.

Actions des groupes locaux pour porter la voix des cyclistes :

Les groupes locaux ruraux travaillent souvent en étroite collaboration avec les GAL (Groupes d'Action Locale, un ensemble de partenaires privés et publics installés dans des territoires ruraux et chargés de la mise en place d'une stratégie de développement local, dans le cadre du programme européen "Leader" et du Plan wallon Développement Rural). Les appels à candidatures pour les nouveaux GAL ayant eu lieu cette année, de nombreux groupes locaux ont introduit des projets dans la thématique mobilité.

- **Le GRACQ Tubize**, fatigué par des mois de travaux sans itinéraire sécurisé, mène une action de sensibilisation afin d'attirer l'attention des élus sur l'état de la voirie qui relie Clabecq à Tubize, en bordure du chantier du futur quartier des Confluents. Peu avant le début du conseil communal, les cyclistes ont symboliquement tracé une ligne de démarcation devant l'hôtel de ville et ont distribué des pinceaux aux conseillers communaux ainsi qu'un pot de peinture au bourgmestre, les invitant à prendre leurs responsabilités (13/2).
- **Le GRACQ Tournai** défend le projet de rampe d'accès vers le tunnel sous voie de la gare (projet datant de 2017 mais dont la SNCB a annoncé son refus en mars 2023), en invitant Navetteurs.be à s'associer à leur démarche et en partageant largement la pétition lancée par l'AVIQ pour l'amélioration des accès aux quais de la gare (celle-ci remporte 1,273 signatures). Le groupe écrit également une lettre ouverte (2 avril) au ministre régional Gilkinet, qui les convie en réponse à un entretien sur place lors d'une visite de terrain (18/05).
- **Le GRACQ Nivelles** invite ses responsables de la mobilité (SPW, province, commune, CCATM et zone de Police) à une balade exploratoire à vélo afin de les conscientiser à la réalité des infrastructures cyclables de leur commune, suivie d'un verre sur la place centrale de Nivelles et de la remise d'un dossier (01/6).

- Le GRACQ Val de Sambre organise une Causerie mobilité. Une manière de connaître la volonté des citoyens de la commune et la vision de leur mobilité dans la commune (23/9).
- Le GRACQ Rulles-Semois organise une balade à la découverte des points rouges et souhaite sensibiliser les pouvoirs publics à mieux prendre en compte la sécurité des cyclistes : [Les cyclistes en insécurité entre Habay-la-Neuve et Marbehan | GRACQ](#)
- Le GRACQ Rendeux, face à l'inaction du politique, invite la presse locale (TV Lux et Vivacité) pour dénoncer la dangerosité pour les cyclistes des aménagements du nouveau pont de Hotton (27/10).



4. INFORMER ET SENSIBILISER

4.1 ACTIONS RÉGIONALES

Ghost Bike en mémoire de Sultan Zadrán – 24/02

En partenariat avec la maison des livreur·ses le GRACQ réalise un "Ghost Bike" en l'hommage de Sultan Zadrán, livreur à vélo décédé Boulevard Albert II à la suite d'un accident avec un Flixbus, et pour souligner la dangerosité de la zone et de ce carrefour. La Masse Critique du 24/02 passe par ce point pour commémorer Sultan Zadrán.



Salon Bike Brussels – 26/03

Le GRACQ participe au Salon Bike Brussels les 25 et 26/03 en étant présent sur le stand commun des associations cyclistes et anime également une conférence portant sur le sujet : "Vélo électrique : vers une obsolescence programmée ?" à laquelle participent CyCLO, SUGG, les Ateliers de la Rue Voot et e-Bike Workshop.



L'AG du GRACQ est aussi organisée le 26/03 sur le site du salon.

Bruxelles à vélo... pour tou-te-s ? – 31/03

La fin de l'année 2022 est marquée par les polémiques autour du plan régional de mobilité Good Move, et plus particulièrement les plans de circulation destinés à réduire la pression automobile au sein des quartiers.

Comment rendre la pratique du vélo plus inclusive à Bruxelles ? Le GRACQ organise le 31/03 une soirée de réflexion sur le sujet, qui rassemble près de 75 personnes. La projection du film "Together We Cycle ?" est suivie d'un débat animé par Stein van Oosteren (auteur de "Pourquoi pas le vélo" et porte-



parole du Collectif Vélo Île-de-France), en présence de la Ministre Van den Brandt et de représentants de Molembike et CyCLO.

Pour poursuivre la réflexion amorcée lors de la soirée, le GRACQ publie un article rédigé en collaboration avec Molembike.

<https://www.gracq.org/actualites-du-velo/bruxelles-velo-pour-toutes>

Consultation des 18-30 à Bruxelles

Le GRACQ organise une soirée de consultation des 18-30 ans aux Ateliers Roue Libre de l'ULB dans un cadre permettant d'échanger et de consulter les personnes présentes. Cette soirée a pour objectif de découvrir les freins à la pratique du vélo des jeunes adultes et d'envisager des solutions pour y remédier. Peu de personnes participent à la soirée, probablement à cause d'une difficulté de toucher cette tranche d'âge, peu représentée parmi les membres du GRACQ.



Le bilan de cette action permet néanmoins d'envisager des pistes pour davantage inclure les jeunes adultes dans les dynamiques locales et régionales du GRACQ.

4.2 ACTIONS DE NOS GROUPES LOCAUX

À côté des grandes campagnes de sensibilisation chapeautées par le secrétariat général et répliquées dans de nombreuses communes, les groupes développent leurs propres projets de mise en selle, de sensibilisation et d'information.

4.2.1 EN RÉGION DE BRUXELLES-CAPITALE

Projections & débats

- Le GRACQ Watermael-Boitsfort organise la cinquième édition de son festival du voyage à vélo "En roue libre" à la Maison Haute les 17 et 18 mars. Spectacles, rencontres, ateliers, projections de films de voyage et balade sont au rendez-vous.



- Le GRACQ/Fietsersbond Bruxelles Nord-Ouest (le 28/01) et 1000 Brussel (le 29/06 au Café Tandem) organisent la projection-débat du film "Women don't Cycle" en présence de la réalisatrice Manon Brulard.



Mobilité scolaire

- Le GRACQ/Fietsersbond Bruxelles Nord-Ouest a mis en place des "schoolpeloton" : rangs scolaires à vélo organisés chaque vendredi à l'école UNESCO de Koekelberg et encadrés par des enfants. Les enfants ont été récompensés par la ministre van den Brandt (23/06).
- Le GRACQ Evere constitue depuis 2020 un pool d'encadrants cyclistes qui dispensent les entraînements et font passer les épreuves du Brevet du Cycliste sur sa commune (écoles Aubier et Clair-Vivre).
- Le GRACQ Anderlecht contribue à l'apprentissage de la pratique du vélo à un public débutant (ou remise en confiance) en collaboration avec Roue Libre (Community Land Trust Bruxelles) (17/09).
- Le GRACQ Schaerbeek en partenariat avec le GRACQ Evere mettent en place une action de sécurité routière à l'école Clair-Vivre (17/02) après un incident survenu impliquant un enfant de l'école sur un passage piéton à proximité de l'école.



Kidical mass

- Plusieurs groupes du GRACQ sont activement impliqués dans l'encadrement des Kidical Mass (masses critiques destinées à un public familial avec jeunes enfants) : le GRACQ Schaerbeek, Forest-St-Gilles, Ixelles, Bruxelles Nord-Ouest et Watermael-Boitsfort. Le GRACQ Woluwe (19/03) et le GRACQ Jette (19/03) ont participé au lancement de la première Kidical Mass de leur commune.



Actions avec les autorités communales et la Police

- Le GRACQ Schaerbeek et le GRACQ Evere organisent une visite de terrain avec la zone de police BruNo (25/07).



Balades des groupes

- Les "balades des groupes" sont organisées à l'initiative d'un groupe local et sont l'occasion de faire découvrir aux membres du GRACQ leur commune ou une autre commune bruxelloise, à vélo. Ces rencontres combinent convivialité, échange et partage d'idées, et renforcent la cohésion de nos groupes bruxellois. Plusieurs balades sont organisées par le **GRACQ Anderlecht** (22/04), le **GRACQ Watermael-Boitsfort** (10/06), le **GRACQ Evere** (16/06, 26/08, 10/09, 16/09, 22/10, 29/10), le **GRACQ Uccle** (22/10, 19/11), et le **GRACQ 1000 Bruxelles** (15/10).
- Le **GRACQ Uccle** propose aussi une balade "Meet me Halfway" (28/05) et part à la rencontre du **GRACQ Nivelles**.




Apéros vélos

- Le **GRACQ Molenbeek** (18/03), **Woluwe** (21/05), **Forest/St-Gilles** (14/06 - en partenariat avec Roule Forest, nouveau vélociste installé sur la commune), **Uccle** (29/06), **Watermael-Boitsfort** (15/06), **Auderghem** (17/09), **Evere** (21/09) et le **Groupe Aménagement** organisent des Apéros Vélos. Il s'agit d'un moment convivial autour d'un verre afin de se faire connaître, de recruter de nouveaux membres et de fédérer de nouvelles énergies et dynamiques au sein du groupe local

Ateliers participatifs

- Le **GRACQ Watermael-Boitsfort** met en place un atelier vélo participatif deux après-midis par semaine de mai à octobre, en partenariat avec les Ateliers de la Rue Voot et avec le soutien de la commune.

Éclairage et check-up vélo – “Be bright”

- Le 09/11 Bruxelles Mobilité propose une nouvelle formule de l'action Be Bright : un petit-déjeuner offert assorti d'un check-up du vélo pour les cyclistes de passage. Cette action a pour but de rappeler l'importance d'avoir un vélo en bon ordre de fonctionnement à l'approche de l'hiver. Les cyclistes avec un vélo le nécessitant reçoivent un bon à faire valoir chez Cyclo ou chez les Ateliers de la Rue Voot pour une réparation. Cinq groupes locaux du GRACQ participent à l'action : **Schaerbeek** (qui propose aussi le quiz “T'as le code”), **Bruxelles Nord-Ouest, Anderlecht, 1000 Bruxelles** et **Jette**, pour certains en collaboration avec les communes.
 
- Le **GRACQ Forest-St-Gilles** préfère organiser une action éclairage "traditionnelle" (22/11) : afin d'équiper et sensibiliser les cyclistes mal éclairés/peu visibles de la commune. C'est également l'occasion pour ce groupe qui se relance de se faire connaître.

4.1.2 EN WALLONIE

- Le **GRACQ Namur** sensibilise et informe les automobilistes dans une rue cyclable pour leur rappeler la règle du code liée à cette dernière. Cette action fait suite à l'accident d'une cycliste dans une rue cyclable de Namur. (24/3)
- Suite à l'installation récente des points-nœuds dans la province de Namur et du Luxembourg, le **GRACQ Neufchâteau** et **Gesves** organisent une balade pour découvrir d'une autre façon la commune à vélo et pourquoi pas des itinéraires faciles à pratiquer au quotidien. (3/6)
- Le **GRACQ Tubize** invite ses concitoyens à rouler en musique lors de balades cyclo-festives, les 3èmes vendredis du mois, pour favoriser le vélo, les rencontres et la convivialité ; les parcours relient régulièrement la Maison des Jeunes, le Centre Culturel (la soirée se termine alors en concert), le local scout ou le "repair café". (12/3, 21/4, 19/5, 23/6, 21/7, 18/8, 22/9, 20/10)
 

Anniversaires

Cette année, de nombreux groupes ont senti le besoin de célébrer le chemin parcouru et de soigner les liens sociaux.

- **Le GRACQ Rendeux** fête ses **quatre ans** d'existence et invite ses concitoyens à repenser leurs vacances avec le témoignages de quatre cyclo-voyageurs : <https://www.gracq.org/actualites-du-gracq/recits-de-voyage-rendeux>

- **Le GRACQ Sud Entre Sambre Et Meuse** célèbre ses **cinq ans** par une fête du vélo à Couvin : parade déguisée, atelier de décoration de vélo, fanfare, démonstration de BMX et de monoroue, grimage et gâteau (24/9)



- **Le GRACQ Tubize** célèbre ses **dix ans** avec une kidical mass, une rétrospective, un barbecue, un spectacle acrobatique, une tombola et une soirée dansante (9/9)



Vélobus et soutien aux abords des écoles

Afin d'encourager la mobilité scolaire à vélo, de nombreux groupes propulsent ou épaulent des projets de ramassage scolaire à vélo, qu'ils soient ponctuels ou réguliers.

- **Le GRACQ Gesves** en collaboration avec le comité des parents de l'école de l'Envol organise un vélobus à l'occasion de la journée Clap au vélo (2/6)
- **Le GRACQ Neufchâteau** organise deux vélobus dans le cadre de la semaine de la mobilité à Namousart et Tournay (18 & 22/9)
- **Le GRACQ Tournai** accompagne les vélobus des écoles de Kain (défi Mobilité dans le cadre de la SEMOB) aux différentes étapes du projet, de la formation des accompagnants au débriefing, en passant par un test des cinq itinéraires et

l'encadrement durant les déplacements (15-22/9).

- **Le GRACQ Leuze-en-Hainaut** accompagne une école dans ses démarches pour créer un parking vélo et un "kiss 'n ride" (février), et **le GRACQ Jodoigne** organise pour la deuxième année les "Bike Days" en collaboration avec le GAL Culturalité Hesbaye brabançonne, Pro Vélo et Re Cycle Jodoigne : trois journées à destination des écoles de secondaire visant à sensibiliser les élèves aux déplacements alternatifs à la voiture et promouvoir l'utilisation du vélo (10, 17 & 30/5).

Kidical Mass

Les groupes wallons grimpent eux aussi dans le train des kidical. Celles-ci permettent en effet (à l'instar des vélobus) de coaliser des parents et de préparer les adultes de demain.

- **Les GRACQ Tubize (9/9), La Hulpe (17/9) et Liège** (les deuxièmes dimanches de mars, juin, septembre et décembre) ont organisé de telles balades familiales en musique. <https://www.kidicalmassliege.org/>



Projections

L'outil du film est souvent une bonne amorce pour lancer un débat public, inspirer un changement de comportement et créer de la convivialité. C'est dans cette perspective que différents groupes ont organisé des projections.

- Projection & débat autour du film "Women don't cycle" en présence de la réalisatrice, organisé par **le GRACQ Court-Saint-Etienne** et Le Monde Selon Les Femmes. (24/2)
- **Le GRACQ Wanze** organise une projection et un échange autour du film "Together We Cycle", en partenariat avec le GAL Burdinale-Mehaigne, organisateur du projet de

Vélobus (7/3). L'idée suite à cette projection était le lancement d'une locale GRACQ "Burdinale-Mehaigne".

- **Le GRACQ Villers-La-Ville** organise son premier "ciné-vélo" autour du film "Les échappées". L'objectif est de se rencontrer autour d'un film en lien avec le vélo, d'échanger et de passer un moment convivial ensemble (6/4). La deuxième édition suit rapidement avec une rencontre conviviale où deux jeunes présentent leur voyage à vélo de Bruxelles au Kirghizistan. (16/11)
- Dans le cadre de la semaine de la mobilité, **le GRACQ Ath** s'associe à la ville d'Ath et au cinéma l'Écran pour présenter le film "Together We Cycle" aux athois. La projection suivie d'une rencontre-débat avec l'équipe mobilité de la ville et son échevin. (19/9)
- **Le GRACQ Verviers** organise une projection-débat autour du film "En roue libre" avec des acteurs locaux de la mobilité. (22/9)
- **Le GRACQ Liège** lance la seconde édition de "À bicyclette", le festival du Voyage à vélo de Liège, en partenariat avec les Grignoux ASBL. Projection de films de voyage à vélo, échange sur la complémentarité train et vélo en Europe, projection du film "Shift" sur les conditions de travail des livreurs à vélo. (7/10)

4.2 PARTENARIATS

PLATEFORMES WALLONNES

Le GRACQ est membre de Canopea (ex-IEW), la fédération des associations environnementales wallonnes, et participe aux réflexions et analyses de sa cellule mobilité. Il contribue activement aux revendications mobilité de son memorandum, et participe à des réunions sur le nouveau Schéma de développement territorial (SDT), en juin, et à celle sur les aménagements cyclables en milieu naturel, en novembre. <http://www.canopea.be/nos-analyses/analyses-mobilite/>

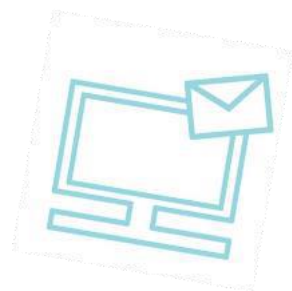
Le GRACQ est membre de la Plateforme voirie vicinale, qui s'occupe de maintenir les chemins, sentiers et petites voiries communales utiles pour la mobilité active. À ce titre, le GRACQ soutient la coalition contre les dérives de la chasse, qui lutte contre la privatisation des cheminements et espaces pour des chasses commerciales privées le week-end. <https://stopderiveschasse.be/impact-societal-de-la-chasse/>

4.3 PERMANENCES

Le secrétariat du GRACQ à Bruxelles assure une permanence quotidienne afin de répondre aux questions du grand public et de diffuser de l'information vélo ainsi que certains outils. Le GRACQ est également implanté à Namur et à Liège, dans des espaces de travail partagés avec d'autres organisations, permettant de créer un réseau pertinent et d'avoir de bonnes connexions inter-associatives.

4.4 OUTILS DE COMMUNICATION

4.4.1 NEWSLETTERS



Politiques cyclables

Cette newsletter mensuelle permet de diffuser, en français, ce qui se fait de nouveau en matière de politique vélo. Le public est composé de professionnels (CeM, fonctionnaires, élus en mobilité) mais aussi de cyclistes quotidiens avides d'en savoir plus sur la politique vélo. Elle est lue dans le monde francophone, et même en dehors de nos frontières (France, Suisse, Québec). Elle compte **8 600 abonnés**.

<https://www.gracq.org/newsletters/politiques-cyclables-mai-2023>

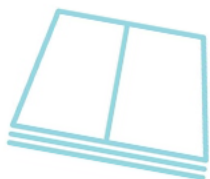
GRACQ-Info

Le GRACQ-Info est envoyé une fois par mois aux membres (cotisants et sympathisants) de Bruxelles et de Wallonie. Les newsletters GRACQ-Info Bruxelles et GRACQ-Info Wallonie permettent de tenir informés et de mobiliser la large communauté cycliste du GRACQ en relayant les appels à actions et les informations tant générales que locales, mettant ainsi en évidence l'activité de nos groupes locaux.

Ces newsletters sont structurées en quatre catégories "En général", "Actions & Lobby", "Mais encore" et "Agenda".

- **GRACQ-Info Bruxelles** compte **7324 abonnés** en 2023, pour la première fois ce nombre a baissé avec 28 abonnés en moins. Ceci s'explique par le nettoyage réalisé dans la base de données cette année : les doublons et les adresses erronées ayant été retirées.
- **GRACQ-Info Wallonie** compte **5973 abonnés** en 2023 (1.4 % par rapport à 2022 - net ralentissement par rapport à l'année précédente). Cette année encore aucune campagne de recrutement n'a été menée, ce qui peut probablement être relié à ces chiffres.

4.4.2 MAGAZINE



Le GRACQ Mag est un magazine trimestriel contenant de l'information sur la vie de l'association et sur le vélo en général ainsi qu'un dossier thématique. Réservé aux membres cotisants de notre association, le magazine est également distribué à une série de contacts politiques et administratifs à Bruxelles et en Wallonie.

2023 fut marquée par la sortie du GRACQ Mag N°50. Le dossier de ce numéro revient sur la naissance et l'histoire de ce magazine né en 1993 sous le nom de « Ville à Vélo » (près de 160 numéros parus) ainsi que sur les dossiers phares qui ont occupé nos pages pendant 30 ans.

Les dossiers thématiques de 2023 sont :

- Cycloféminisme : destination égalité !
- Énergies et dépendances
- Seconde main et vélonomie
- 50° numéro : coup d'œil dans le rétro

Le GRACQ offre à ses membres la possibilité de recevoir leur magazine sous forme numérisée. Lors de la parution et l'envoi du GRACQ Mag, un mail leur est adressé avec un lien leur permettant de télécharger le magazine. 570 membres optent pour cette option en 2023, soit plus de 20 %, contre 210 en 2022.

4.4.3 SITE INTERNET ET BLOGS DES GROUPES LOCAUX



Deux objectifs principaux :

- Mieux mettre en évidence l'identité de l'association (ses spécificités et ce qui la distingue d'autres associations cyclistes),
- Inciter les visiteurs non affiliés à soutenir le mouvement cycliste en devenant membre/sympathisant.

En 2023, 127 articles d'actualité sont publiés (contre 91 en 2022), avec une volonté d'équilibrer les actualités wallonnes et bruxelloises. Les actualités internationales permettent aussi au visiteur de s'informer sur ce qui se fait en matière de "mobilité vélo" à l'étranger. Afin d'en assurer une meilleure visibilité, ces articles sont systématiquement relayés sur nos pages Facebook (générale, bruxelloise ou wallonne) mais aussi sur Twitter, Instagram et LinkedIn.

Les statistiques du site sont :

Sur l'ensemble, le site internet a enregistré une audience générale de 110 919 visites, marquant une progression de 6 % par rapport à 2022 (104 263 visites). Le nombre de "nouveaux utilisateurs"

a également connu une hausse de 7 %, atteignant un total de 108 697 personnes (par rapport à 101 559 en 2022). En ce qui concerne la consultation des pages, une augmentation d'environ 4 % a été notée, avec un total de 272 069 pages affichées au cours de l'année (contre 261 875 en 2022). Nous aspirons à élargir davantage notre portée en visant 120 000 visites, soit une croissance de 8 %. De plus, nous cherchons à accroître la base de "nouveaux utilisateurs" de 10 %, avec un objectif de 120 000 personnes pour l'année 2024.

L'agenda

L'agenda du site permet de relayer les événements de notre association (actions, formations) et notamment de nos groupes locaux (réunions, actions). Le GRACQ y annonce également les événements vélo de partenaires, d'administrations ou de particuliers qui en font la demande.

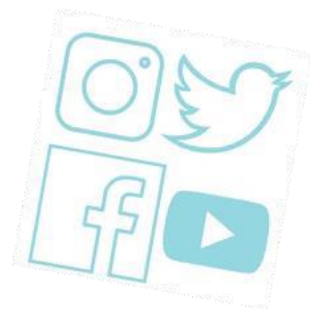
L'espace membre

L'espace membre est accessible aux membres actifs de nos groupes et points de contact. Il a pour but d'outiller et inspirer les bénévoles, mais également de rassembler les informations essentielles au fonctionnement des groupes.

Les blogs des groupes locaux

Les blogs des groupes locaux disposent d'un design similaire au site du GRACQ et permettent de valoriser le travail des groupes auprès des citoyens et responsables de leur commune, communiquer sur leurs projets et leurs actions, recruter des cyclistes locaux, mais aussi classer des documents à usage interne. En 2023, les groupes locaux du GRACQ disposent de 14 blogs.

4.4.4 RÉSEAUX SOCIAUX



Les réseaux sociaux permettent au GRACQ d'accroître son audience. Ils sont utilisés pour diffuser largement de l'information liée au vélo, mais permettent également de répondre aux nombreuses questions des internautes. Le GRACQ gère trois pages Facebook (GRACQ Bruxelles, GRACQ Wallonie et GRACQ général), **75 groupes locaux gèrent leurs propres pages** (69 en 2021 et 73 en 2022), 5 groupes sont présents sur Instagram (4 en 2022) et 9 groupes ont un compte sur X (ex-Twitter).

Facebook

- La page générale compte **12 509 abonnés** (12 008 en 2022 + 4 %) Les publications de la page ont atteint 911 999 personnes, suscitant 13 978 réactions et engendrant 2 917 commentaires
- La page régionale bruxelloise compte **10 380 abonnés** (10 267 en 2022 + 1 %) Les publications de la page ont atteint 416 614 personnes, suscitant 6 339 réactions et engendrant 2 030 commentaires
- La page wallonne compte **2 652 abonnés** (2 513 en 2022 + 5,5 %) Les publications de la page ont atteint 128 104 personnes, suscitant 2 995 réactions et engendrant 448 commentaires

X/Twitter

Le GRACQ utilise X (ex-Twitter) pour diffuser de l'information et en collecter, mais également pour interpellier le monde politique sur certaines problématiques spécifiques (sécurité routière, aménagement particulier...).

Le compte général du GRACQ compte actuellement 5 310 followers (5 337 en 2022 -0,5 %). Cette diminution peut être attribuée d'une part au départ de certains utilisateurs du réseau social, d'autre part au désabonnement de personnes de comptes qu'elles suivaient sans le savoir.

112 tweets ont été postés cette année, comparativement à 187 en 2022. Les positions d'Elon Musk, notamment sa tolérance envers la désinformation et l'absence de modération, incitent le GRACQ à entamer une réflexion sur sa présence sur ce réseau social.

Youtube

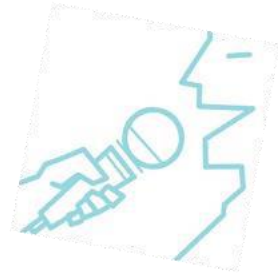
Le GRACQ dispose d'une chaîne YouTube sur laquelle sont postées ses vidéos. Exploité uniquement comme hébergeur de vidéos, le média nous permet de diffuser nos vidéos sur nos pages web. Aucune stratégie de communication n'est encore développée sur ce média.

Instagram

Instagram permet au GRACQ de toucher les 25-34 ans. Fin 2023, le compte a rassemblé 1 233 abonnés (1 023 en 2021 + 20,5 %).

Le GRACQ partage 66 publications, obtenant un total de 1 386 mentions J'aime et 47 commentaires.

4.4.5 COMMUNIQUÉS DE PRESSE ET INTERVENTION MÉDIATIQUES

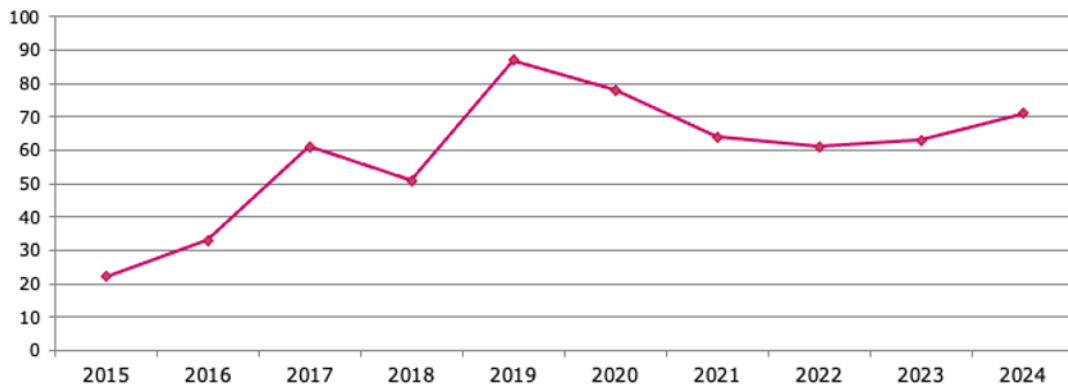


À côté des réseaux sociaux, les médias traditionnels restent un relais important de notre vision sociétale et de nos propositions.

Le GRACQ est un interlocuteur reconnu pour son expertise et est très régulièrement sollicitée par les médias pour donner son avis sur toute une série de sujets d'actualité en lien avec le vélo ou, plus largement, la mobilité.

Pour 2023, on dénombre 20 interventions radio et 51 interventions TV du GRACQ, ce qui représente une légère hausse par rapport à 2022.

Évolution du nombre d'interventions médiatiques du GRACQ

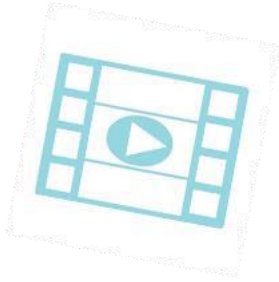


Citons notamment la participation des membres du GRACQ Binche, Soignies, Ecaussinnes, Braine-le-Comte et Seneffe en tant qu'intervenants, figurants, repéreurs et consultants à "Itinéraires bis", l'émission hennuyère consacrée au vélo (ACTV).

<https://www.antennecentre.tv/emission/itineraires-bis>

Les communiqués de presse permettent d'élargir la portée de notre message lors de nos campagnes et nos actions : campagne "T'as le code ?", clap au vélo, chaîne vélo nationale, festival En Roue Libre, conférence-débat sur le rôle de la mobilité active pour soutenir les commerces liégeois, parcours-relais sur la N4, action parking à Andenne. Il n'y a pas eu de communiqué de presse relatif à l'actualité, le GRACQ étant de plus en plus sollicité de façon spontanée par les organes de presse sur les sujets liés au vélo.

4.4.6 VIDÉOS



La vidéo est un outil idéal pour communiquer sur les réseaux sociaux. C'est d'ailleurs le format le plus apprécié et qui a la plus grande capacité pour attirer, retenir et générer de l'engagement sur les réseaux sociaux.

Certains groupes locaux réalisent leurs propres vidéos pour mettre en avant leurs actions (GRACQ Ath avec des capsules d'itinéraires, GRACQ Nivelles avec un test du réseau des points-nœuds, GRACQ Schaerbeek avec 3 vidéos, GRACQ Woluwe avec 2 vidéos,...).

En 2023, le GRACQ réalise sept vidéos (six en 2022) :

- 3 vidéos pour notre campagne "T'as le code" (teaser, lancement et relance avec une rencontre entre Michelle Yeoh, actrice oscarisée, et la directrice du GRACQ)
- Annonce de la chaîne vélo
- Baromètre cyclable wallon 2023
- Journée internationale des volontaires
- Marche climat

5. FORMER

Le GRACQ propose un programme de formations et ateliers diversifiés destiné à répondre aux besoins des membres dans leur pratique militante ainsi que dans leur implication au sein de l'association ou, plus largement, aux besoins des citoyennes et citoyens quant à leur pratique du vélo.

Deux grandes catégories de formations :

- Les **formations thématiques** ont pour objet d'outiller les membres dans leur pratique militante et associative. Ces moments formatifs prennent la forme d'ateliers, labo d'idées ou de cours ex-cathedra.
- Les **formations "À vélo dans le trafic"** ont pour objet de transmettre les bons réflexes pour circuler à vélo dans le trafic en toute confiance et sont données par nos monitrices et moniteurs bénévoles réunis dans le pôle Mono.

5.1 FORMATIONS THÉMATIQUES

Les modules de formation proposés par le GRACQ permettent aux militants de mieux s'organiser, argumenter leurs revendications, donner de la visibilité à la cause qu'ils défendent, se mettre en action, s'engager dans l'association...

Au total 19 formations thématiques & Ateliers ont été programmées en 2023 et 181 personnes y ont participé (en 2022 15 formations réunissaient 172 personnes, en 2021 14 formations réunissaient 169 personnes).

Cette année le fruit du travail porté par les Labos d'Idées autour des Ateliers vélo participatifs et solidaires se concrétise dans l'ouverture et l'organisation d'espaces d'ateliers collaboratifs. Étant étroitement liés au cycle de mécanique, nous intégrons ces ateliers dans ce chapitre.

Un partenariat avec le GAL pays de Herve permet l'organisation de formation à la mécanique de base à Plombières et Thimister.

5.1.1 CYCLE AMÉNAGEMENT

- 9/9 - **Apprendre à décrypter un plan d'aménagement** – Formatrices : Florence Dekoster et Florine Cuiquet – 8 participants – 3h
- 17/6 – **Aménagements cyclables** : visite de terrain – Namur – Formateur : Luc Goffinet – 6 participants – 3h



5.1.2 CYCLE ANIMATION

- 21/11 - **Maximiser votre page Facebook** – en visio – Animatrice : Pascaline Lits – 6 participants – 2 h
- 28/11 – Impasse Publique : un outil d'animation sur la privatisation de l'espace public – Atelier – Liège – Animatrice : Natacha Everaert d'Urbagora et Alexandre Hagenmuller – 9 participants – 2h
- 5/12 – **Création de visuels et utilisation de Canva** – en visio – Animatrice : Pascaline Lits – 5 participants – 1h30
- Tout au long de l'année – **Initiation à la base de données** (formations individuelles) – en visio – Animateurices : Céline Rémy, Alexandre Hagenmuller, Renaud Staner – 13 participants (9 wallons – 4 bruxellois)



5.1.3 CYCLE MILITANCE

- 26/03 – **Vers plus d'inclusivité au GRACQ ?** – Bruxelles – Animatrice : Anoushka Dufeil – 17 participants – 3h
- 16/12 – **Langage & Communication, comment rencontrer le petit vélo dans la tête des gens ?** – Namur – Formateur Gérard Pirotton d'Etopia – 10 participants – 3h
- 22/06 – **Comment créer son itinéraire vélo** – atelier – Bruxelles – Animatrice : Katia Xenophontos – 11 participants – 2h
- 28/11 - **Impasse publique : vers une privatisation de l'espace public ?** - Formation/Atelier - Liège - 9 participants - 2h



5.1.4 CYCLE À VELO DANS LE TRAFIC

- 21/02 – **Trouver notre public** – Labo d'idées – en visio – Animatrice : Alexandra Jimenez – 11 participants – 2h
- 27/02 – **Le public Ado ?** – Labo d'idées – en visio – Animatrice : Alexandra Jimenez – 11 participants – 1h30

- 7/03 et 18/03 – **Devenir Mono en Vélo Trafic** – cycle de formations en 3 étapes – Formateurs Alexandre Jimenez, Yves Fourneau, Jean-Paul Dock, Christian Sélis – 11 participants – 8h (réparties en 3 sessions – une en visio et deux à Bruxelles et en Wallonie)

5.1.5 CYCLE MÉCANIQUE VELO & ENTRETIEN

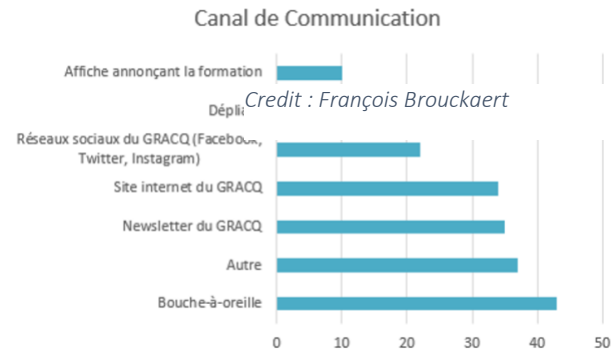
- 31/01 – **Les formations à la mécanique vélo** – Labo d'idées – Namur – Animateur : Alexandre Hagenmuller – 12 participants – 2h - en partenariat avec La Casserole, atelier participatif de Namur
- 4/03 – **Initiation mécanique & entretien** – Bruxelles – Formatrice Barbara Van Lathem (Ride your Future) – 9 participants – 2 heures
- 23 & 30/3 - **Formation mécanique vélo pour femmes** – Nivelles - 16 participantes - 5h - en partenariat avec le Service Prévention et Cohésion de la ville
- 27/04 – **Atelier d'autoréparation vélo** – Atelier – Liège – 11 participants – 2h - en partenariat avec Cyclo Libre
- 13/06 – **Atelier d'autoréparation vélo** – Atelier – Liège – 9 participants – 2h - en partenariat avec La Ruche des Bayards
- 23/08 – **Atelier d'autoréparation vélo** – Atelier – Liège – 6 participants – 2h - en partenariat avec Jacadi
- 25/11 – **Initiation Mécanique et entretien** – Atelier – Thimister – Formateurs Mécanos : Herbert Meyer, Vincent Fiume, Bernard Franchimont – 8 participants – 4h (2x2h) – en partenariat avec le GAL pays de Herve
- 9/12 - **Initiation Mécanique et entretien** – Atelier – Plombières – Formateurs Mécanos : Herbert Meyer, Vincent Fiume, – 8 participants – 2h – en partenariat avec le GAL pays de Herve



5.2 FORMATIONS "À VÉLO DANS LE TRAFIC"

Se déplacer à vélo apporte de multiples avantages, tant pour la personne qui pédale que pour la société dans son ensemble! C'est pourquoi le GRACQ organise des formations à la conduite à vélo, alliant théorie et pratique, à destination d'un public d'adultes (et adolescents de plus de 14 ans accompagnés). Ces formations sont dispensées par des moniteurs et monitrices bénévoles qui ont suivi le module de formation "Devenir mono en vélo-traffic".

Grâce à la passion et à la grande réactivité de ces 36 bénévoles, 214 personnes se sont formées à l'occasion de 42 formations dispensées dans 25 lieux à Bruxelles et en Wallonie durant la saison 2023 qui s'étend de mars à novembre.



Nous constatons un nombre de participation reparti à la hausse, se rapprochant petit à petit des records battus lors de la crise COVID.

Notons que le principal canal de communication semble rester le bouche-à-oreille suivi par "autres" et les annonces dans les newsletters. Nous retrouvons derrière la catégorie "autre" la communication par mail liée à une activité dans une école, aux mails personnalisés envoyés par le secrétariat, à l'annonce dans la presse,....

Mots de participants :

- *“La mise en situation de cas pratiques m'a permis de mieux prendre conscience de certains dangers dont je n'avais pas conscience malgré ma pratique régulière”*
- *“Très chouette formation, les moniteurs sont super gentils et donnent pleins de conseils utiles”*

5.2.1 EN RÉGION BRUXELLOISE

18 formations sont organisées sur 6 lieux (dont 1 sur demande).

5.2.2 EN WALLONIE

24 formations sont organisées sur 19 lieux (dont 4 sur demande).

5.3 RECHERCHE ET DÉVELOPPEMENT

Le GRACQ partage régulièrement son expertise : au sein de tables rondes, interventions dans des journées d'études ou des débats.

Le GRACQ collabore avec la région wallonne pour l'élaboration d'une documentation technique sur les aménagements cyclables et sa publication sur le site de la Sécurothèque en émettant des avis en amont de la publication de nouvelles fiches et en proposant des modifications et des corrections des fiches déjà publiées.

Le GRACQ est également régulièrement sollicité pour des interviews dans le cadre de travaux de fin d'étude et d'études portant sur la mobilité au sens large.

VELO-CITY LEIPZIG

Le GRACQ participe à nouveau à Velo-City à Leipzig en mai. Un exposé y est présenté par Luc Goffinet dans la session "Proven governance and cooperation models" sur le modèle belge de concertation entre l'État fédéral, la compagnie nationale de chemin de fer (SNCB) et les associations cyclistes.



VOYAGE D'ÉTUDE À BERLIN

Notre chargée de politique bruxelloise participe au voyage d'étude à Berlin organisé par Brulocalis du 15 au 17 mars. Ce voyage alterne rencontres avec des acteurs de la mobilité berlinois (administration, opérateurs, élue, associations d'usagers...) et visites de terrain. Outre des présentations contextuelles sur la stratégie mobilité berlinoise et sur le plan vélo, c'est l'occasion de découvrir les infrastructures cyclables (notamment les pistes "covid" et l'organisation des pistes cyclables au niveau des arrêts de tram), mais aussi la gestion



des trottoirs, les "mobility hubs", les bornes de recharge électriques et les mesures de circulation destinées à apaiser le trafic motorisé au sein de certains quartier.

WEBINAIRES ET CONFÉRENCES

Notre association participe également à des journées d'études, colloques ou ateliers destinés à alimenter son expertise sur des thématiques en lien avec le développement du vélo.

En 2023, le GRACQ participe notamment aux webinaires et conférences suivants :

- Sécurité à vélo : quel rôle pour l'entreprise ? (Namur, UWE, 9/02)
- Voies centrales banalisées en France (Webinaire, Cerema, 14/03)
- Décarbonation des mobilités (Webinaire, Cerema, 23/03)
- Le partage temporel, un outil d'optimisation des voiries et espaces publics (Webinaire, Cerema, 6/04)
- Colloque modes actifs (Namur, SPW, 07/04)
- Mobilité SNCB (Webinaire, UWE, 25/04)
- Stationnement vélo (Webinaire, Fietsberaad, 02/05)
- Midi de l'IRIB : le métro Nord (Brussels Studies Institute, 23/05)
- Assises Piétonnes (Liège, 30/05)
- Micromobilité : opportunités et défis dans les villes et communes (Webinaire, Mobilservice, 13/06)
- Leith Connections: navigating design and engagement in Edinburgh (Webinaire, Sustrans, 14/06)
- Challenges in transforming public space and mobility in Barcelona (Webinaire, Sustrans, 15/06)
- Developing for human scale: the city at eye level in Merwede, Utrecht (Webinaire, Sustrans, 21/06)
- The Viennese Supergrätzl and the quest to build research across Europe (Webinaire, Sustrans, 22/06)
- Good Move Forum – Mobilité urbaine et équité sociale (Bruxelles Mobilité & Bruxelles Environnement - 27/06)
- Minimiser la dépendance voiture via l'aménagement du territoire (Liège, 10/10)
- Ateliers de la mobilité partagée (Forum Ouvert, Namur, 16/10)
- Aménagements cyclables hors agglomération (Webinaire, Cerema, 14/12)

